



I N S A F E H A N D S

BILANCIO DI SOSTENIBILITÀ

2025





reflex

reflex 46

TOP QUALITY
NITRILE LATEX

LATEX gloves | POWDER
FREE LATEX | 100% TAC

L 100

TOP QUALITY
NITRILE LATEX

reflex 46

M 100



BILANCIO DI SOSTENIBILITÀ

2025

Terza edizione

Viadana (MN), giugno 2026

INDICE

1.	LETTERA AGLI STAKEHOLDERS	5
2.	BASI DI PREPARAZIONE E PROFILO DI REFLEXX	6
3.	ASSETTO PROPRIETARIO E GOVERNANCE	10
4.	MODELLO DI BUSINESS, STRATEGIA E OPPORTUNITÀ	16
5.	STAKEHOLDER ENGAGEMENT E ANALISI DI MATERIALITÀ	18
6.	PRATICHE, POLITICHE E INIZIATIVE PER LA TRANSIZIONE SOSTENIBILE	26
7.	TEMI MATERIALI - PIANETA	32
8.	TEMI MATERIALI - PERSONE, VALUE CHAIN E COMUNITÀ	44
9.	TEMI MATERIALI - GOVERNANCE E INNOVAZIONE	56
10.	PROSPETTIVE FUTURE E TARGET	59
11.	NOTA METODOLOGICA	62
12.	TAVOLA VSME, GRI CONTENT INDEX E ALTRE TAVOLE DI CORRISPONDENZA	64

1. LETTERA AGLI STAKEHOLDERS

Cari Stakeholder,

è con grande soddisfazione che vi presento il terzo Bilancio di Sostenibilità di REFLEXX S.p.A. e il secondo redatto con l'integrazione del Voluntary SME Standard (VSME) di EFRAG, lo standard europeo per la rendicontazione di sostenibilità delle PMI, diventato Raccomandazione della Commissione Europea nel luglio 2025.

Questo documento non è un atto di compliance: è la testimonianza concreta di un percorso che abbiamo scelto volontariamente di percorrere e che continuiamo a costruire anno dopo anno, con la convinzione che la sostenibilità non sia un costo ma un investimento nel futuro dell'azienda, delle nostre persone e delle comunità in cui operiamo.

Nel corso dell'ultimo anno, abbiamo continuato a dialogare con i nostri stakeholder rilevanti, a partire dai clienti e fornitori, per proseguire nella mitigazione dei nostri impatti, ricercando al contempo opportunità.

I pilastri ESG definiti negli anni scorsi (Pianeta, Persone, Filiere e Comunità e Governance) continuano a rappresentare i fondamenti su cui costruiamo il nostro futuro sostenibile, impegnandoci a migliorare costantemente le nostre pratiche ambientali e sociali.

Avvalendoci sempre dell'esperienza di professionisti del settore, anche quest'anno abbiamo misurato la nostra carbon footprint secondo il GHG Protocol (Scope 1, 2 e 3). Questo è il terzo anno consecutivo di misurazione completa: abbiamo scelto volontariamente un livello di misurazione più ampio rispetto al minimo richiesto. Le nostre emissioni sono nella sostanza totalmente imputabili allo Scope 3, in particolare all'acquisto dei prodotti da parte dell'azienda. Per tale motivo, diventa rilevante collaborare con i fabbricanti per un cambiamento da parte loro in termini di azioni di decarbonizzazione.

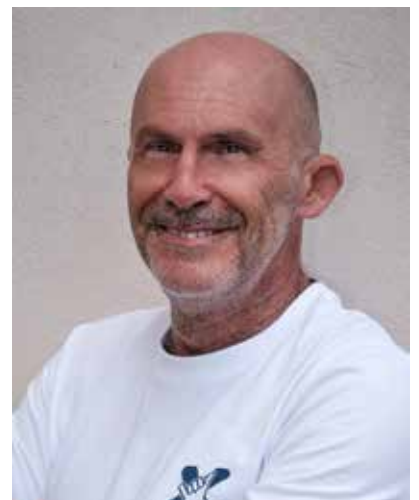
Nel 2025 abbiamo consolidato e portato a compimento molte delle azioni promesse: il passaggio a energia 100% rinnovabile nella sede di Genova è diventato operativo; il programma di rinnovamento del packaging ha iniziato a concretizzarsi, con l'eliminazione del varnishing e conversione a cartoni brown, il passaggio ad inchiostri e vernici water-based per inner e outer e la standardizzazione delle dimensioni inner e outer del packaging tra i fornitori. La customer satisfaction ha raggiunto un indice di 4,49 su 5, il suo massimo da quando lo misuriamo, con il 99% dei clienti che consiglierebbe REFLEXX. Il monitoraggio ESG della supply chain evidenzia una crescente maturità nella trasparenza della filiera e nelle azioni attuate.

Siamo consapevoli che il percorso verso la sostenibilità sia lungo e impegnativo, ma siamo determinati a fare la nostra parte.

La vostra fiducia e la vostra collaborazione saranno sempre essenziali per raggiungere questi obiettivi ambiziosi.

Gianni Isetti

Amministratore Unico, REFLEXX S.p.A.



2.

BASE DI PREPARAZIONE E PROFILO DI REFLEXX

2.1 Basi di preparazione

Il presente Bilancio di Sostenibilità è stato redatto in conformità a:

- GRI Standards, opzione 'with reference', per il periodo 01.01.2025 – 31.12.2025
- VSME EFRAG, Modulo Base (B1–B10) e Modulo Completo (C1–C9) — secondo anno di adozione
- Perimetro: REFLEXX S.p.A. — rendicontazione su base individuale
- Nessuna disclosure omessa per ragioni di riservatezza
- Il bilancio non è stato soggetto ad assurance esterna

2.2 Profilo di REFLEXX

Dato	2025
Ragione sociale	REFLEXX S.p.A.
Forma giuridica	S.p.A., socio unico Gianni Isetti
Codice NACE	G46.64 (primario) Ateco 466.499 commercio altri macchinari e attrezzature varie
Totale attivo (€)	10.495.428 — da bilancio civilistico 2025
Fatturato (€)	20.062.682
N. dipendenti al 31.12	15
Metodologia conteggio	Headcount al 31.12
Paese principale di operatività	Italia
ESG Score (Synesgy/CRIF, SEDEX) e Riconoscimenti	Synesgy livello B — valido fino al 28/09/2026 SEDEX Supplier Plus High Performer di Future Respect 2025
Certificazioni e riconoscimenti	ISO 9001:2015 ISO 13485:2016

2.3 Sedi operative

Ad oggi REFLEXX opera su tre sedi: una sede legale a Viadana (MN), una sede commerciale a Genova e di una quota di magazzino a Parma, la cui gestione logistica inclusa è affidata ad un partner esterno.

ID	Tipologia	Indirizzo	Città	Paese	Coord. GPS
1	Sede legale e HQ	Via Don Lidio Passeri 2, 46019 Viadana	Viadana (MN)	Italia	44.9276286717756, 10.507039264781236
2	Magazzino (affitto spazio e logistica gestiti in outsourcing)	DACHSER & FERCAM ITALIA S.r.l. Filiale Parma Via Mantova 92, 43123 Parma	Parma (PR)	Italia	44.80856797029947, 10.359104112482875
3	Sede operativa (di proprietà)	Via Roberto Sarfatti, 10/R, 16167 Genova	Genova (GE)	Italia	44.384270547710656, 9.035618052329681

2.4 Evoluzione storica e identità

Storia

REFLEXX nasce a fine 2004 con il nome SGR S.r.l. dal nome dei suoi soci e solo nel 2007 decide di entrare nel mondo dei guanti di protezione con una gamma di prodotti a marchio REFLEXX. Dopo averla trasformata in REFLEXX S.r.l. prima e S.p.A. successivamente, Gianni Isetti acquisisce la maggioranza e quindi l'intera proprietà nel 2018.

Sin dall'inizio REFLEXX ha avuto una crescita lineare dei volumi e dei fatturati, fatti salvi gli anni altalenanti della pandemia, grazie ad una crescita del numero di prodotti, del proprio organico, dei mercati serviti, oltre alla scelta di sviluppare il proprio business anche nei mercati esteri.

Identità

REFLEXX progetta, produce (avvalendosi delle migliori aziende fabbricanti nel Far East) e distribuisce guanti per uso professionale, per la sicurezza e la prevenzione degli infortuni delle mani e per uso medicale. I guanti REFLEXX (monouso e riutilizzabili) sono realizzati in diversi materiali a seconda dell'applicazione: lattice, vinile, nitrile, polietilene, altri materiali innovativi.

Vision

REFLEXX punta ad essere un leader nel settore dei guanti professionali, garantendo sicurezza, qualità e innovazione dei propri prodotti. Con il percorso ESG aggiunge l'impegno per la sostenibilità ambientale e sociale.

Mission

REFLEXX si propone i seguenti obiettivi:

- fornire al mercato guanti professionali con la massima protezione e prestazione;
- ricercare continuamente prodotti e materiali innovativi al miglior costo possibile;
- coniugare i risultati economici con l'impegno per la sostenibilità ambientale e sociale.

50 Prodotti in gamma a marchio REFLEXX	1.879 Clienti attivi 2025	36 Paesi serviti
20,062 Fatturato 2025 (mln)	ITALIA 88% RESTO UE 8% EXTRA UE 4% Distribuzione geografica fatturato (%)	5 Mercati



● **HEADQUARTER**
Viadana (MN)

● **MAGAZZINO**
Parma



● **SALES OFFICE**
Genova



Nel 2025, con effetto dal 2026, l'organizzazione ha intrapreso un'evoluzione strategica per affiancare, alla commercializzazione dei guanti, anche l'**abbigliamento monouso di protezione**, quale elemento integrante del sistema di protezione offerto da REFLEXX.

La categoria "**abbigliamento**" include tute, camici, grembiuli, copricapo, coprimaniche, copriscarpe e copribarba. Tali prodotti sono principalmente indirizzati al settore industriale (industrie alimentari, chimiche, farmaceutiche, ecc.), HoReCa, cleaning, e laboratori.



3.

ASSETTO PROPRIETARIO E GOVERNANCE

3.1 Struttura del Gruppo e organi sociali

Ad oggi REFLEXX è una società per azioni a socio unico – non appartenente ad alcun Gruppo - rappresentata da Gianni Isetti.

La governance è composta dal socio unico e da un collegio sindacale di tre persone. Si tratta di una governance interamente maschile. REFLEXX dichiara questo dato con trasparenza e si impegna a considerare la diversità di genere nei futuri processi di nomina.

Gli organi sociali di REFLEXX S.p.A.

Organo	Nome	Ruolo
Amministratore Unico	Gianni Isetti	Legale Rappresentante
Collegio Sindacale	Vincenzo Campo Antico	Presidente
	Luca Giacometti Marco Marini	Sindaci effettivi
Società di revisione	S.R.C. Società di Revisione Contabile S.r.l. Unipersonale	Revisione contabile

Perimetro: REFLEXX S.p.A. Fonti: Amministratore Unico

Nota: VSME C9 — Gender diversity nel governance body: ratio 0,00 (0 donne su 4 componenti totali).



3.2 Governance della sostenibilità

Da luglio 2023 REFLEXX ha integrato i temi ESG nella strategia, nelle politiche e nei processi. La governance di sostenibilità si articola su tre livelli:

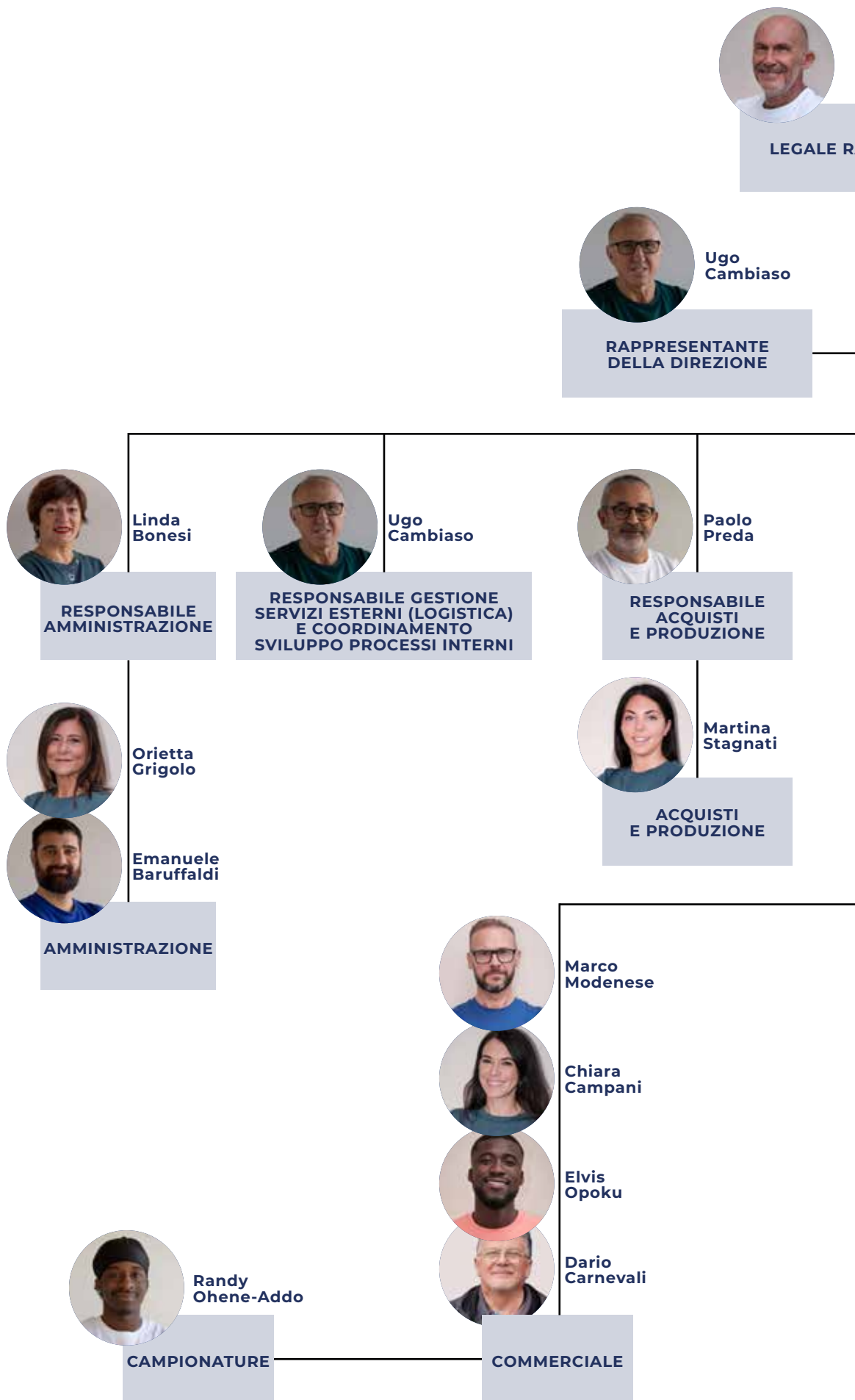
- **Amministratore Unico:** Esamina e approva il piano strategico e finanziario; esamina e approva il budget annuale e il piano del Gruppo, che integrano le linee guida principali per promuovere un modello di business sostenibile e porre le basi per creare valore nel lungo periodo. È responsabile del Bilancio di Sostenibilità. Esamina le principali regole e procedure aziendali rilevanti nei confronti degli stakeholder. Cura la definizione e attuazione del modello di business e definisce le linee guida per la gestione.
- **Comitato di Prima Linea di Management:** vigila sui temi ESG connessi all'esercizio dell'attività d'impresa e all'interazione con gli stakeholder.
- **Funzioni aziendali:** integrano i fattori ESG nei processi decisionali e operativi.

Il livello più senior responsabile dell'adozione e supervisione delle politiche è l'Amministratore Unico Gianni Isetti. L'implementazione è affidata al Comitato di Prima Linea di Management.



Organigramma aziendale

Al 31/12/2025



Gianni Isetti

APPRESENTANTE



Renata Brizzolara

PRRC REG. EU 2017/745
e OdMed RS N. 812.213



Gianni Isetti

RESPONSABILE
PROGETTAZIONE



Nicoletta Galleani

RESPONSABILE
COMMERCIALE E
MARKETING



Renata Brizzolara

RESPONSABILE
UFFICIO QUALITÀ E REGOLATORIO/
RAPPRESENTANTE DELLA
DIREZIONE PER LA QUALITÀ



Dario Carnevali

PROGETTAZIONE
ABBIGLIAMENTO

CSQ: CONSULENTE
ESTERNO QUALITÀ

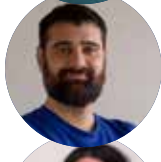


Stefano Gradella



Gabriele Giglioli

MARKETING,
GRAFICA
E WEB



Emanuele Baruffaldi



Martina Stagnati

CUSTOMER
SERVICE

3.3 Sistemi di gestione

REFLEXX si impegna quotidianamente per un costante miglioramento del rapporto con la clientela e gli altri stakeholder rilevanti. Per questo nel 2018 ha deciso di adottare un Sistema di Gestione, conforme alle norme UNI EN ISO 9001:2015, allo scopo di regolamentare tutte le attività organizzative ed operative dell'intero sistema aziendale in modo sistematico, pianificato e documentato. Nel 2023 REFLEXX ha avviato il percorso per l'ottenimento della certificazione UNI EN ISO 13485:2016 ottenuta nel 2024.

Per il 2025 gli obiettivi del sistema di gestione di qualità raggiunti hanno riguardato:

- l'aumento dei volumi e del fatturato con espansione estera;
- l'inserimento di un nuovo progetto guanto in nitrile;
- il monitoraggio dei fornitori in funzione del mantenimento degli standard di qualità e della gestione della continuità produttiva;
- il progetto packaging per ridurre l'impatto ambientale;
- la riduzione delle non conformità e dei reclami da cliente entro un limite massimo del 10% rispetto al numero di lotti venduti;
- il contenimento del numero delle NC aperte verso ogni fornitore pari al 3% rispetto al numero dei lotti prodotti;
- l'inserimento di 28 codici dei guanti per uso medico nella banca dati EUDAMED;
- l'estensione del sistema di gestione ai prodotti di abbigliamento monouso (vendita sul mercato da metà 2026).

Il Sistema di gestione Qualità è organizzato in modo da essere rispondente ai requisiti delle seguenti norme/regolamenti:

- UNI EN ISO 9001, edizione corrente;
- UNI EN ISO 13485, edizione corrente;
- Regolamento EU 2017/745 (Dispositivi Medici);
- Regolamento OD MED (Dispositivi medici vigente in territorio svizzero);
- Regolamento EU 2016/425 (Dispositivi di Protezione Individuale - DPI);
- REGOLAMENTO (CE) n. 1935/2004, per l'ambito alimentare.

Il SQ è descritto nel Manuale Qualità e nelle Procedure Organizzative che a loro volta richiamano altri documenti guida quali le Procedure Tecniche, Istruzioni di Lavoro, Modulistica, Norme, Linee Guida e Standard.



3.4 Rating e riconoscimenti

Nel 2023 REFLEXX ha aderito a SEDEX e compilato il Self Assessment Questionnaire (SAQ) che ha come focus particolare l'ambito del lavoro, della sicurezza e salute, dei diritti umani e la catena di fornitura. Nel 2024 ha aggiornato il SAQ e compilato l'ESAQ, ovvero il SAQ dedicato alle performance ambientali. Ora REFLEXX è Sedex Supplier Plus con l'obiettivo di continuare a migliorare il proprio profilo di sostenibilità.

Sedex è un'organizzazione not-for-profit fondata nel Regno Unito nel 2004 da alcune aziende della grande distribuzione organizzata. Lo scopo di Sedex è quello di semplificare la gestione del business in una maniera vantaggiosa per tutti ("making it simpler to do business that is good for everyone"). Sedex Advance è un database online, una piattaforma di scambio dei dati in grado di aiutare le aziende a identificare, gestire e mitigare i rischi etici nella propria supply chain. Sin dal suo lancio, più di 50.000 aziende in oltre 150 Paesi e in diversi settori industriali hanno scelto la piattaforma Sedex per gestire la catena di fornitura e condividere informazioni rilevanti in ambito etico-sociale.

Tramite la piattaforma Synesgy e su segnalazione di alcuni clienti, il 29 Settembre 2023 REFLEXX ha ricevuto la valutazione ESG e ha ottenuto lo score "B – Buon livello di sostenibilità", confermata a settembre 2024 e successivamente nel 2025, per un anno.

La metodologia di Synesgy segue standard di sostenibilità internazionali generalmente accettati come i Global Reporting Initiative (GRI) e gli obiettivi di sviluppo sostenibile (SDG) ed è stata sviluppata da CRIF Ratings, un'agenzia di rating del credito che opera sotto la supervisione dell'ESMA.

Sedex Member



Il Bilancio di Sostenibilità 2024 di REFLEXX è stato incluso tra i 12 Bilanci di Sostenibilità considerati "High Performer" tra i 55 inseriti nel VIII INDEX FUTURE RESPECT 2025 in quanto selezionati tra 6.000 documenti valutati.

Il Future Respect Index è una piattaforma che dà voce ai consumatori: *"I Consumatori scelgono Imprese che si aprono con trasparenza al mercato, quando presentano un Bilancio di Sostenibilità redatto con attendibilità, dimostrando sensibilità al bene comune, attenzione all'interesse generale e attitudine alla coesione sociale"*.

Gli High Performer sono i bilanci che, meglio di tutti, secondo i cittadini, consumatori e utenti, presentano leggibilità esaustiva e dettagliata nella rappresentazione dell'attività produttiva, rendendo più agevole l'adozione di stili di vita responsabili e scelte di acquisto consapevoli.



4.

MODELLO DI BUSINESS, STRATEGIA, RISCHI E OPPORTUNITÀ

4.1 Contesto geopolitico e di sostenibilità

Nel corso del 2025, l'attività di importazione di guanti dal Far East – con particolare riferimento a Malesia e Cina – si è svolta in un contesto geopolitico e commerciale ulteriormente complesso.

Le tensioni commerciali globali si sono intensificate con l'introduzione da parte degli Stati Uniti di nuovi regimi tariffari generalizzati sulle importazioni asiatiche, che hanno generato pressioni sui costi di approvvigionamento e accelerato la ricerca di soluzioni di diversificazione lungo le filiere globali. Sebbene il mercato di riferimento di REFLEXX sia prevalentemente europeo, gli effetti indiretti di questi squilibri hanno richiesto un monitoraggio attento delle dinamiche competitive e dei costi.

Sul fronte logistico, le rotte marittime hanno continuato a risentire delle perturbazioni legate alle tensioni nel Mar Rosso, con percorsi alternativi attorno al Capo di Buona Speranza che hanno mantenuto i tempi e i costi di trasporto su livelli strutturalmente più elevati rispetto al periodo pre-crisi. La graduale normalizzazione della domanda globale di guanti monouso – dopo il riassorbimento delle eccedenze di magazzino post-pandemiche – ha contribuito a stabilizzare i prezzi di mercato, pur in un contesto di margini compressi.

Parallelamente, il quadro normativo europeo in materia di sostenibilità ha registrato sviluppi significativi: l'entrata in vigore progressiva degli obblighi di rendicontazione ai sensi della CSRD e l'avanzamento delle discussioni sull'Omnibus Package – con proposte di semplificazione che interessano anche le PMI della filiera – hanno confermato la centralità della trasparenza lungo le catene di fornitura globali. In questo ambito, i regolamenti EUDR sulla deforestazione e le prime applicazioni operative dei requisiti di due diligence sulla supply chain, oltre alle prime indicazioni del regolamento UE 2025/40 PPWR (Packaging and Packaging Waste Regulation) hanno ulteriormente rafforzato la necessità di un presidio strutturato sui fornitori.

In risposta a questi sviluppi, REFLEXX ha proseguito nell'intensificazione del dialogo con i propri fornitori chiave e nell'attività di due diligence ESG sulla supply chain, con l'obiettivo di prevenire e mitigare potenziali impatti negativi oltre che di generare opportunità di impatti positivi lungo il ciclo di vita del prodotto.

4.2 Modello di business

REFLEXX è un'azienda che importa, selezionando i prodotti in base all'incrocio tra le esigenze espresse dal mercato e le proposte dei produttori, identificando le migliori soluzioni per rapporto qualità/prezzo, e di seguito, forte del proprio magazzino in Italia, vende in pronta consegna ai clienti. Si configura per legge come 'fabbricante', lasciando, pur condividendone le responsabilità, il ruolo di produttori ad aziende del Far East qualificate.

La catena del valore di REFLEXX per la produzione e commercializzazione dei guanti vede le seguenti fasi rappresentate nell'immagine sottostante: produzione materia prima (lattice o di materiali di origine fossile) → produzione guanti (fabbriche qualificate del Far East) → logistica in entrata via mare (dai porti del Far East ai porti italiani) → trasporto al magazzino (via terra dai porti italiani al magazzino) → gestione del magazzino logistico in outsourcing → logistica in uscita via terra e consegna al cliente.



I processi di REFLEXX sono divisi in:

- **Processi primari:** Sono le attività direttamente legate alla creazione, vendita, consegna e assistenza del prodotto o servizio per generare ricavi. Per REFLEXX si tratta di: acquisizione e gestione ordini (commerciale e marketing), acquisti e produzione, logistica in entrata, logistica in uscita e consegna al cliente.
- **Processi di supporto:** Sono le attività che non generano direttamente il prodotto o il servizio, ma rendono possibile il buon funzionamento dei processi primari. Per REFLEXX si tratta di: strategia e coordinamento, amministrazione, coordinamento processi interni (includere risorse umane), qualità.



Nel 2025, l'organizzazione ha iniziato a preparare l'ampliamento dell'offerta includendo anche l'abbigliamento monouso di protezione, in lancio nel 2026.

Mercati serviti

REFLEXX serve diversi mercati con la propria offerta di guanti che – dal 2026 – estenderà all'abbigliamento monouso di protezione.

I mercati serviti di REFLEXX

Mercato	Descrizione attività di REFLEXX
Industria, meccanica e auto	Distributori di forniture per officine, impianti industriali, manutenzione meccanica, industria alimentare
Cleaning	Distributori di materiale per imprese di pulizia, facility management
Alimentare e Ho.Re.Ca.	Distributori di materiale per ristorazione, catering, grande distribuzione
Medico-dentale e laboratori	Distributori specializzati per studi dentistici, laboratori di analisi cliniche, strutture sanitarie (RSA)
Tatuatori, estetica e parrucchieri	Grossisti per parrucchieri, tatuatori, centri estetici

Perimetro: REFLEXX S.p.A. Fonti: Commerciale e Marketing.

5. STAKEHOLDER ENGAGEMENT E ANALISI DI MATERIALITÀ

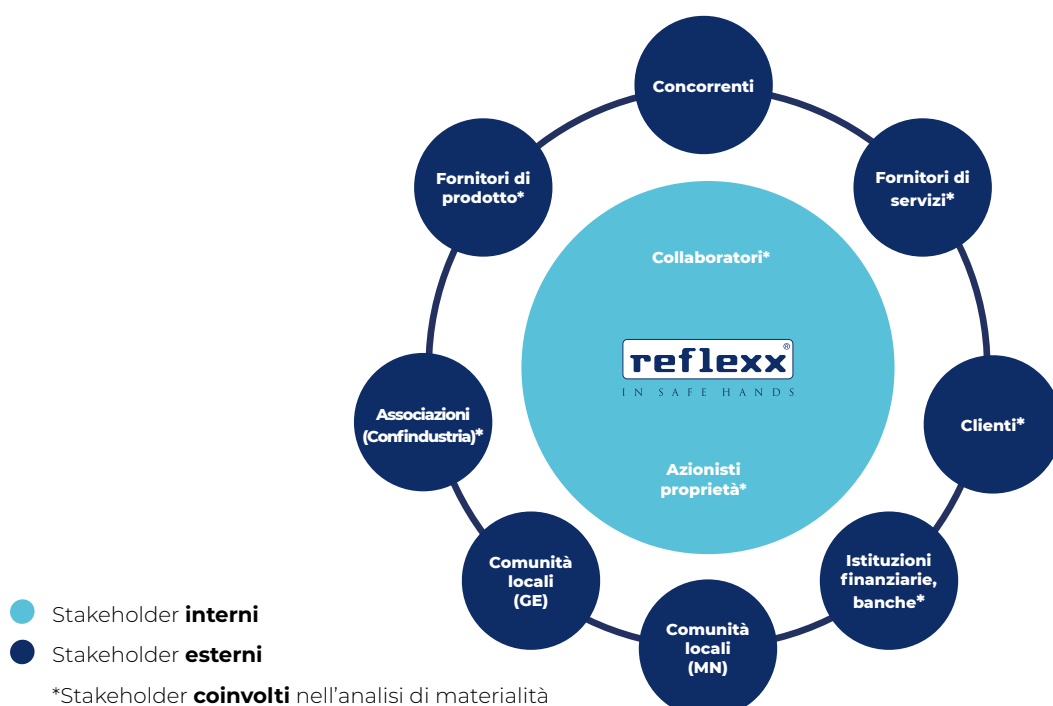
5.1 Stakeholder engagement

L'importanza di costruire un rapporto trasparente e collaborativo con tutti gli stakeholder assume ancora più rilevanza in un contesto di trasformazione e di complessità come quello attuale. I principi che guidano le attività di stakeholder engagement:

- identificazione e mappatura delle categorie di stakeholder con cui si relaziona l'azienda;
- analisi del profilo degli stakeholder e posizionamento di REFLEXX nei loro confronti;
- approfondimento degli interessi e delle tematiche rilevanti per ciascuna categoria;
- avvio di progetti sui temi materiali in collaborazione con gli stakeholder rilevanti;
- comunicazione periodica agli stakeholder dei risultati tramite il bilancio di sostenibilità e tutti gli altri strumenti di reporting e comunicazione.

REFLEXX ha identificato le seguenti categorie di stakeholder: Collaboratori dipendenti, Collaboratori agenti, Clienti, Fornitori di prodotto, Fornitori di servizi, Istituzioni finanziarie/banche, Associazioni confindustriali, Comunità locali (MN, GE, PR), Concorrenti, Media.

Gli stakeholder rilevanti di REFLEXX



Perimetro: REFLEXX S.p.A. Fonti: Amministratore Unico

Stakeholder: loro bisogni e forme di coinvolgimento

I principi sui quali si fonda la comunicazione del Gruppo verso l'interno e verso l'esterno sono gli stessi contenuti nel Codice Etico, nel convincimento che il successo dell'impresa non possa prescindere dall'etica nella conduzione del confronto con i diversi portatori di interesse e nella realizzazione delle molteplici iniziative di sostenibilità.

Le attività di stakeholder engagement di REFLEXX

Categoria di stakeholder	Aspettative / Bisogni	Forme di coinvolgimento
Collaboratori Dipendenti	Diversità, Inclusione e Pari opportunità. Sviluppo professionale per tutte le categorie di dipendenti. Partecipazione alla vita aziendale e a tutte le iniziative connesse. Equilibrio vita privata/lavoro. Stabilità. Sicurezza e salute nell'ambiente di lavoro.	Formazione del personale, partecipazione ad eventi sociali, partecipazione a riunioni / eventi delle associazioni di categoria, partecipazione a fiere di settore, team building, analisi di materialità, interviste / sondaggi ad hoc.
Collaboratori Agenti	Condotta etica del business. Qualità e sicurezza dei prodotti. Collaborazione. Innovazione di prodotto. Informazioni aggiornate.	Partecipazione a riunioni, partecipazione a fiere di settore, team building, analisi di materialità, interviste / sondaggi ad hoc.
Clienti	Condotta etica del business. Qualità e sicurezza dei prodotti. Prezzo adeguato. Innovazione di prodotto. Minimizzazione dell'impatto ambientale. Rispetto dei diritti umani. Catena di fornitura responsabile.	Offerte con standard elevati di qualità e di sicurezza in termini di prodotto e quindi lo sviluppo di relazioni di fiducia con la clientela, indagini di customer satisfaction, analisi di materialità. Diffusione di notizie sui social media e sul sito internet.
Fornitori	Partnership di lungo periodo. Co-progettazione. Rispetto delle condizioni e dei tempi di pagamento.	Consolidamento delle relazioni, rispetto dei tempi di pagamento, co-progettazione, selezione e gestione dei fornitori in un'ottica di qualità, sostenibilità e rispetto delle normative vigenti in termini di correttezza, analisi di materialità, interviste / sondaggi ad hoc. Diffusione di notizie sui social media e sul sito internet.
Istituzioni finanziarie / Banche	Corporate Governance e Gestione del rischio. Trasparenza e tempestività nell'informazione economico-finanziaria e di sostenibilità. Valutazione dei rischi climatici e ambientali.	Bilancio, aggiornamenti piano industriale, analisi di materialità. Diffusione di notizie sui social media e sul sito internet.
Associazioni (di categoria e territoriali) - Assosistema, Confindustria e Confindustria Genova	Partecipazione ai tavoli di lavoro. Promozione dell'associazione.	Partecipazione a tavoli di lavoro, seminari, eventi, analisi di materialità. Diffusione di notizie sui social media e sul sito internet.
Istituzioni e comunità locali	Tutela del territorio e dell'ambiente. Supporto a cause sociali del territorio in cui è presente REFLEXX.	Supporto con erogazioni liberali. Diffusione di notizie sui social media e sul sito internet.
Media	Informazioni sull'azienda.	Diffusione di notizie sui social media (Facebook, LinkedIn e Instagram) e sul sito internet.

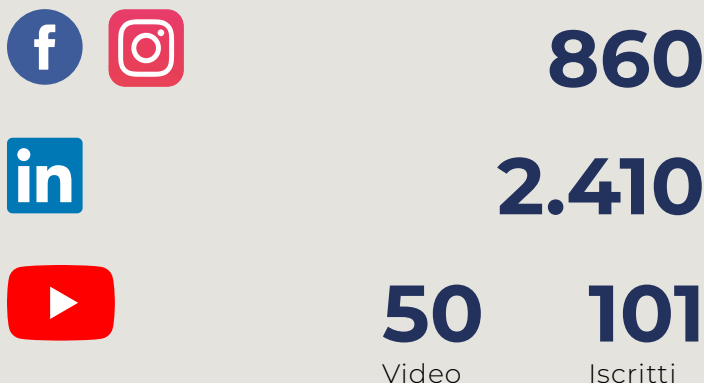
Perimetro: REFLEXX S.p.A. Fonti: Amministratore Unico

Marketing e comunicazione

Social Media

Nel 2025 REFLEXX ha continuato ad investire nella presenza sui social network, registrando numeri in lieve crescita. Nel corso dell'anno si è investito nell'ampliamento dei follower soprattutto su LinkedIn, canale più orientato alle comunicazioni BtoB rispetto a Instagram e Facebook. Coinvolgendo anche la rete di vendita nella diffusione dei post aziendali.

I FOLLOWER DI REFLEXX



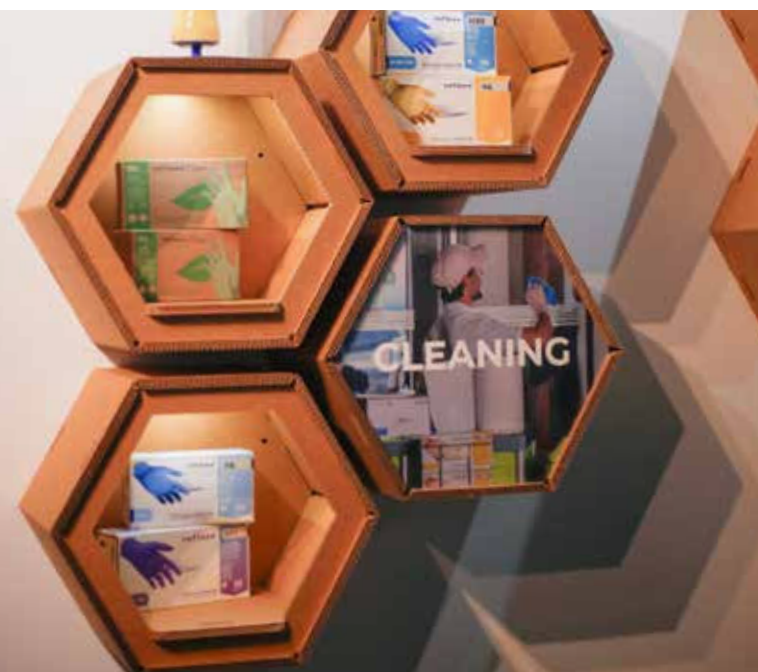
Altri strumenti di comunicazione

- nuovo catalogo prodotti;
- materiali riciclabili per gli stand delle fiere (arredamenti in cartone);
- attivazione di un servizio di chat sul sito www.reflexx.com dove gli utilizzatori scrivono per consigli o dubbi (2025 n. richieste: 388);
- videotestimonianze dei clienti rivenditori e utilizzatori finali;
- highlights del Bilancio di Sostenibilità;
- abbigliamento brandizzato per creare gruppo.

Fiere di settore

Nel triennio REFLEXX ha partecipato con stand proprio alle seguenti fiere:

- **Issa Pulire** | Milano | fiera del settore cleaning (biennale): presenti nel 2025 e prossimamente a maggio 2027.
- **Safety Expo** | Bergamo | fiera del settore sicurezza (da annuale a biennale): presenti nel 2024 e nel settembre 2026.
- **A+A** | Düsseldorf | fiera del settore sicurezza (biennale): presenti nel novembre 2025.
- **Interclean** | Amsterdam | fiera del settore cleaning (biennale): presenti a maggio 2024 e ad aprile 2026.



5.2 Analisi di materialità

Nell'autunno 2023 è stato avviato un processo di identificazione e definizione dei temi di sostenibilità rilevanti per affinare la strategia di sostenibilità, perfezionare i target da raggiungere, migliorare la rendicontazione e rafforzare le relazioni con gli stakeholder rilevanti.

È stata così prodotta una prima lista di item, tratti da macro-trend, documentazione interna, linee guida e standard internazionali, benchmark di settore, successivamente ridotta. Questa lista è stata oggetto di valutazione all'interno di un questionario.

Nello specifico nel questionario sono stati indicati i 27 temi ESG aderenti alla realtà di REFLEXX (per tipologia di business e/o mercato di riferimento), al fine di effettuare l'analisi di materialità e al tempo stesso di cogliere spunti per migliorare l'approccio e le performance, integrando il feedback degli stakeholder rilevanti. È stato così avviato il primo processo strutturato di analisi di materialità, con il coinvolgimento di 55 stakeholder a livello internazionale (28 collaboratori dipendenti/agenti, 10 fornitori di servizi, 9 clienti, 7 fornitori di prodotto, 2 istituzioni finanziarie).

I 27 temi ESG valutati hanno portato all'identificazione dei temi di maggiore rilevanza (cosiddetti "temi materiali") per REFLEXX e per i propri stakeholder. In tal modo REFLEXX ha potuto verificare il livello di "allineamento" o "disallineamento" tra rilevanza interna e aspettative esterne su tali tematiche, sovrapponendole con la strategia aziendale, con i piani di azione e con i processi con cui l'azienda sta rispondendo alle attese dei propri stakeholder.

Il processo di analisi di materialità di REFLEXX

Identificazione dei temi rilevanti	Attribuzione della rilevanza interna ed esterna	Definizione e creazione dei temi materiali
Attraverso:	Rilevanza interna attraverso:	Attraverso:
Analisi della documentazione interna	Interviste 1-o-1 e questionari sottoposti a dipendenti e agenti.	Incrocio dei risultati di entrambe le categorie
Analisi dei macro-trend	Rilevanza esterna attraverso:	Costruzione dell'elenco dei temi materiali
Analisi dei rischi	Invio di questionari strutturati ad un campione selezionato di stakeholder rilevanti nella propria categoria e per il business aziendale (clienti, fornitori, comunità finanziaria,...)	Validazione da parte dell'Amministratore Unico
Analisi degli standard di settore, tra cui il GRI, il Sustainability Accounting Standards Board (SASB)	Benchmark dei peer	
Analisi dei peer del settore	Analisi degli standard di rendicontazione	

Perimetro: REFLEXX S.p.A. Fonti: Amministratore Unico

5.3 I temi materiali

L'attività di stakeholder engagement ha evidenziato una consapevolezza sui temi di sostenibilità da parte degli stakeholder e da parte dell'azienda e la volontà di mandare un chiaro messaggio sulla strategia sempre più sostenibile che si sta perseguendo.

Grazie al dialogo sono stati identificati 14 temi materiali.

I 14 temi materiali sono stati organizzati in tre pilastri ESG:

- **Pianeta:** gestione risorse (materiali, energia, logistica), gestione rifiuti ed economia circolare, emissioni GHG / climate change, qualità e sicurezza del prodotto, packaging a minore impatto.

- **Persone, Value Chain e Comunità:** occupazione / diversità / pari opportunità, salute e sicurezza, formazione, rispetto dei diritti umani, value chain (clienti e fornitori), gestione delle comunità locali.
- **Governance:** governance solida, etica / integrità / lotta alla corruzione, innovazione e R&S.

I 3 Pilastri ESG di REFLEXX

PIANETA	PERSONE, VALUE CHAIN E COMUNITÀ	GOVERNANCE
<ul style="list-style-type: none"> •Gestione delle risorse (materiali, energia, logistica) •Gestione dei rifiuti e economia circolare •Emissioni di gas a effetto serra / climate change •Qualità e sicurezza del prodotto •Packaging sostenibile 	<ul style="list-style-type: none"> •Occupazione / Valorizzazione delle diversità e pari opportunità •Sicurezza e salute •Formazione •Rispetto dei diritti umani •Value chain (clientela e catena di fornitura) •Gestione delle comunità locali 	<ul style="list-style-type: none"> •Governance solida •Etica, integrità, lotta alla corruzione e trasparenza aziendale •Innovazione e R&S

Perimetro: REFLEXX S.p.A. Fonti: Amministratore Unico

Questi stessi temi sono stati quelli considerati per pianificare le attività per rendere il nostro business sempre più sostenibile. Dal 2024 il dialogo con gli stakeholder è proseguito con attenzione particolare a dipendenti, agenti, clienti e fornitori di prodotto e servizi logistici, rafforzando l'ascolto e la relazione nelle attività di business.

I temi materiali da REFLEXX sono stati collegati agli impatti, ai rischi e alle opportunità e correlati alle azioni di mitigazione adottate dall'azienda con una valutazione qualitativa.

Temi materiali-impatti-rischi-opportunità-azioni di REFLEXX

PIANETA				
Temi materiali	Impatti	Rischi	Opportunità	Azioni di mitigazione
Gestione delle risorse	Impatto negativo: uso risorse fossili non rinnovabili (materia e energia). Impatto positivo: logistica con crescente utilizzo di biocarburanti o di scelta di soluzioni a minore impatto.	Strategico (sostenibilità), operativo (efficienza), finanziario e conformità.	Reputazionale, mercato, mitigazione cambiamento climatico	<ul style="list-style-type: none"> •Piani di collaborazione con i fornitori produttori per avere prodotti sempre più sostenibili realizzati con risorse rinnovabili •Monitoraggio continuo dei KPI •Programmi di miglioramento
Gestione dei rifiuti e economia circolare	Impatto negativo: fine vita di prodotti non riciclabili che vanno in incenerimento o discarica	Incluso quello climatico (fisico e di transizione), finanziario, conformità	Reputazionale, mercato, mitigazione cambiamento climatico	<ul style="list-style-type: none"> •Monitoraggio carbon footprint •Innovazione di prodotto •Partnership per gestione fine vita •Rispetto procedure e Monitoraggio continuo dei KPI •Programmi di miglioramento

Emissioni di gas a effetto serra / climate change	<p>Impatto negativo: impatto dell'acquisto di guanti dal Far East.</p> <p>Impatto negativo: conseguenze di eventi estremi (alluvione, inondazione, esondazione, frane).</p>	Strategico incluso quello climatico - fisico (alluvione, inondazione, esondazione, frane) e di transizione, finanziario.	Reputazionale, mercato, mitigazione cambiamento climatico.	<p>Misurazione e riduzione della carbon footprint</p> <ul style="list-style-type: none"> ·Innovazione di prodotto ·Efficienza della logistica e di magazzino ·Utilizzo combustibili a minor impatto ambientale o cambio flotta ·Coperture assicurative catastrofali ·Programmi di miglioramento
Qualità e Sicurezza prodotto	<p>Impatto negativo: perdite mercato, sanzioni, procedimenti legali.</p> <p>Impatto positivo: prevenzione e protezione delle mani e in generale della salute.</p>	Strategico, operativo, conformità e finanziario.	Reputazionale, mercato.	<ul style="list-style-type: none"> ·Accordi con partner produttori qualificati per innovazione di prodotto ·Formazione ·Monitoraggio della qualità e della sicurezza del prodotto e della soddisfazione del cliente ·Programmi di miglioramento
Packaging a minore impatto	<p>Impatto negativo: uso plastica e carta/cartone.</p> <p>Impatto positivo: riduzione dei volumi di packaging.</p>	Strategico, mercato, finanziario.	Reputazionale, mercato, mitigazione cambiamento climatico.	<ul style="list-style-type: none"> ·Accordi con partner produttori qualificati per packaging a minore impatto (riciclabile, eliminazione plastica, riduzione carta/cartone,...) ·Accordi con partner produttori qualificati per progetti di innovazione nel packaging ·Rispetto procedure e Monitoraggio continuo dei KPI ·Programmi di miglioramento

PERSONE, VALUE CHAIN E COMUNITÀ

Temi materiali	Impatti	Rischi	Opportunità	Azioni di mitigazione
Occupazione / Valorizzazione delle diversità e pari opportunità dipendenti	<p>Impatto positivo: soddisfazione dei collaboratori.</p>	Strategico e finanziario	Capitale umano, reputazionale.	<ul style="list-style-type: none"> ·Ulteriore consolidamento dell'organizzazione del lavoro e introduzione di un sempre più articolato piano di welfare ·Formazione ·Valorizzazione della diversità e inclusione
Salute e sicurezza nei luoghi di lavoro	<p>Impatto negativo: infortuni</p> <p>Impatto positivo: contributo alla cultura sulla salute e prevenzione e protezione.</p>	Strategico, operativo, conformità e finanziario	Capitale umano, reputazionale	<ul style="list-style-type: none"> ·Rafforzamento della cultura della salute della sicurezza legata al benessere dei lavoratori ·Formazione ·Misurazione, analisi e condivisione infortuni e near miss
Formazione e sviluppo del personale	<p>Impatto negativo: obsolescenza delle competenze</p> <p>Impatto positivo: aggiornamento delle competenze, fidelizzazione</p>	Strategico e finanziario	Capitale umano, reputazionale	<ul style="list-style-type: none"> ·Crescita continua delle competenze in ambito hard e soft per favorire una managerialità e leadership diffuse

Rispetto diritti umani	<p>Impatto negativo: non facile controllo del rispetto dei diritti umani lungo la filiera.</p> <p>Impatto positivo: fidelizzazione.</p>	Strategico	Capitale umano, reputazionale, mercato	<ul style="list-style-type: none"> •Sensibilizzazione •Codice etico •Monitoraggio continuo lungo la catena di fornitura •Clausole contrattuali
Value chain (clientela e catena di fornitura)	<p>Impatto negativo: non rispetto diritti umani e ambiente lungo la catena di fornitura.</p> <p>Impatto positivo: cambiamento culturale della filiera a partire dalle PMI.</p>	Strategico	Capitale umano, relazionale, mercato	<ul style="list-style-type: none"> •Codice etico •Miglioramento continuo •Intensificazione / due diligence sulla catena di fornitura •Clausole contrattuali e Agreement
Gestione delle comunità locali	<p>Impatto positivo: supporto alle comunità locali.</p>	Reputazionale.	Reputazionale, mercato.	<ul style="list-style-type: none"> •Erogazioni liberali e sponsorizzazioni in linea con i valori aziendali.

GOVERNANCE

Temi materiali	Impatti	Rischi	Opportunità	Azioni di mitigazione
Governance solida	<p>Impatto negativo: chiusura attività.</p> <p>Impatto positivo: sopravvivenza e competitività nel lungo periodo.</p>	Strategico e finanziario	Reputazionale, mercato, capitale umano	<ul style="list-style-type: none"> •Irrobustimento dei processi aziendali di governo della sostenibilità, della strategia sostenibile e del reporting di sostenibilità
Etica, integrità, lotta alla corruzione e trasparenza aziendale	<p>Impatto negativo: chiusura attività.</p> <p>Impatto positivo: sopravvivenza e competitività nel lungo periodo.</p>	Strategico e finanziario	Reputazionale, mercato, capitale umano	<ul style="list-style-type: none"> •Codice etico e Codice condotta fornitori •Due diligence •Irrobustimento dei processi aziendali di governo della sostenibilità, della strategia sostenibile e del reporting di sostenibilità
Innovazione e R&S	<p>Impatto negativo: chiusura attività.</p> <p>Impatto positivo: sopravvivenza e competitività nel lungo periodo.</p>	Strategico e finanziario	Reputazionale, mercato, capitale umano	<ul style="list-style-type: none"> •Accordi con partner produttori qualificati per innovazione di prodotto •Formazione •Monitoraggio dei trend e delle tecnologie sostenibili •Programmi di miglioramento

relexx
IN SAFE HANDS



6.

PRATICHE, POLITICHE E INIZIATIVE PER LA TRANSIZIONE SOSTENIBILE

6.1 Temi coperti dalle politiche

Le pratiche, politiche e iniziative future di REFLEXX coprono i seguenti ambiti previsti dal VSME B2 e C:

- Energia ed emissioni GHG
- Rifiuti
- Economia circolare
- Forza lavoro propria
- Diversità e inclusione
- Formazione
- Diritti Umani
- Condotta d'impresa

6.2 Codice Etico e Codice di condotta fornitori

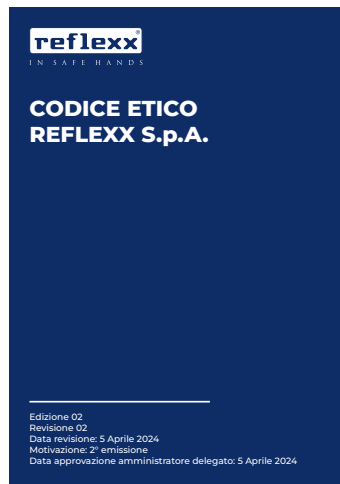
REFLEXX vuole orientare la propria attività interna ed esterna al rispetto del **Codice Etico**, nel convincimento che il successo dell'impresa non possa prescindere dall'etica nella conduzione degli affari. REFLEXX aderisce ai dieci principi del UN Global Compact (lavoro, diritti umani, ambiente, anti-corruzione).

Il Codice Etico è disponibile su www.reflexx.com e viene distribuito in versione digitale ai dipendenti e ai principali clienti con richiesta di impegno all'adesione.

L'azienda ha attivato una casella email dedicata per segnalazioni di violazioni di leggi, regolamenti e situazioni di pericolo per la salute e sicurezza dei lavoratori.

REFLEXX promuove una catena di fornitura responsabile fondata su principi di integrità, trasparenza, tutela dei diritti umani e rispetto dell'ambiente. Tutti i fornitori sono tenuti ad adottare comportamenti etici e sostenibili, in linea con i dieci Principi del Global Compact delle Nazioni Unite, le Linee Guida OCSE per le Imprese Multinazionali e i Principi Guida ONU su Imprese e Diritti Umani.

Pubblicato a ottobre 2025, il **Codice di condotta fornitori** definisce gli standard minimi che REFLEXX si aspetta da ciascun fornitore e dai suoi subfornitori. L'adesione al Codice è condizione per l'avvio e la prosecuzione del rapporto di fornitura.



6.3 Politiche di sostenibilità

La **Politica di Sostenibilità** identifica i principi che ispirano REFLEXX per una gestione responsabile dei propri impatti, verso le proprie persone, verso le comunità in cui opera e verso l'ambiente.

Consapevoli dell'importanza di ognuno per la crescita responsabile, intendiamo contribuire al miglioramento della qualità della vita delle nostre persone e dei nostri clienti.

Le attività di REFLEXX sono svolte nel rispetto dei dieci principi del Global Compact delle Nazioni Unite, iniziativa volontaria di condivisione di valori della sostenibilità (diritti umani, lavoro, ambiente e lotta alla corruzione). Ci impegniamo in un percorso di miglioramento continuo, provando ad integrare i temi ESG nei processi aziendali e nella valutazione dei rischi e delle opportunità, monitorando i progressi, rendicontando i risultati e coinvolgendo attivamente i nostri stakeholder.

I 6 Principi della Politica di Sostenibilità

Valore dei dipendenti

Crediamo nel valore delle nostre persone, con il loro valore, le loro differenze e i loro diritti. Ci impegniamo a coinvolgerle e a svilupparne capacità e competenze, promuovendo attività di informazione e formazione a tutti i livelli organizzativi. Ci impegniamo a garantire che il reclutamento, la formazione, lo sviluppo e l'avanzamento di carriera, siano fondati sul merito e privi di qualsiasi forma di discriminazione. Riteniamo l'integrità un elemento imprescindibile per il Gruppo e disincentiviamo in ogni modo pratiche di corruzione.

Qualità, Sicurezza e Innovazione del prodotto

Assicuriamo un sempre più alto livello di qualità, salute e sicurezza dei nostri prodotti. Vogliamo che i nostri prodotti offrano la massima protezione e prestazione con estrema attenzione alla costanza qualitativa del prodotto. Insieme ai fornitori di prodotto, REFLEXX studia e promuove l'innovazione di prodotto rivolta a prodotti più ecosostenibili, promuovendoli presso la clientela, laddove possono essere utilizzati.

Rispetto dei diritti umani

Ci impegniamo a garantire il rispetto dei diritti umani nelle nostre attività, operando nel quadro di riferimento della Dichiarazione Universale dei Diritti Umani delle Nazioni Unite, e tra fornitori e business partner, contribuendo alla creazione di una filiera responsabile. Rifiutiamo qualsiasi forma di lavoro irregolare e promoviamo politiche rivolte al benessere psicofisico del personale.

Coinvolgimento di comunità e stakeholder

Lavoriamo nell'ottica di uno sviluppo sostenibile attraverso un processo sistematico di stakeholder engagement: analisi del contesto in cui operiamo, identificazione dei bisogni degli stakeholder e loro coinvolgimento. Ci impegniamo a destinare il 2% dell'utile lordo a favore di iniziative non profit in linea con i nostri valori e legati alle comunità locali di appartenenza.

Uso efficiente delle risorse e tutela dell'ambiente

Promuoviamo un uso efficiente delle risorse energetiche e la riduzione delle emissioni di gas serra, attraverso l'efficienza energetica e la promozione delle fonti rinnovabili. Al fine di ridurre al minimo l'impatto delle nostre attività sull'ambiente, ci impegniamo a migliorare il packaging, la gestione dei rifiuti, la digitalizzazione dei processi e la logistica.

Incoraggiamo i nostri fornitori a migliorare le proprie performance ambientali e, laddove possibile, li stimoliamo nel loro processo di miglioramento.

Catena di fornitura responsabile

REFLEXX monitora il comportamento dei fornitori attraverso la somministrazione agli stessi di un apposito Questionario ESG, che contribuisce alla valutazione e qualifica degli stessi ai sensi di quanto previsto dal sistema di gestione per la qualità. Promuoviamo il miglioramento continuo in ottica di sostenibilità lungo tutta la catena di fornitura, stimolando continui confronti con i fornitori, anche sulla base di nuove richieste da parte dei clienti e in ottica di co-progettazione orientata alla creazione di valore sostenibile.

La Direzione garantisce che la Politica:

- Sia adeguata alle esigenze aziendali;
- Includa l'impegno per soddisfare i requisiti e per il miglioramento continuo;
- Includa l'impegno a conformarsi alle prescrizioni cogenti applicabili;
- Fornisca un quadro di riferimento per stabilire e riesaminare gli obiettivi prefissati;
- Sia verificata periodicamente attraverso il Riesame della Direzione;
- Sia comunicata, compresa ed attuata a tutti i livelli nell'azienda;
- Sia disponibile alle parti interessate;
- Sia riesaminata per la continua adeguatezza;
- Sia rivista in occasione di cambiamenti.



Clicca e scopri di più sulla **politica di sostenibilità** di REFLEXX

<https://www.reflexx.com/it/sostenibilita/>

REFLEXX ha attivato a fine 2025, con formalizzazione nel 2026, quattro nuove politiche di sostenibilità in ambiti specifici legati ad aree di potenziale rischio aziendale:

- **Lavoro e Diritti Umani;**
- **Sicurezza e Salute nei luoghi di lavoro;**
- **Ambiente;**
- **Donazioni e Sponsorizzazioni.**



L'azienda dispone di una **politica di privacy**: ai sensi dell'art. 13 Regolamento UE n. 2016/679 (in seguito, "GDPR"), i dati personali forniti dall'interessato, in sede di compilazione modulo di richiesta informazioni, sono trattati per le finalità di servizio legate alla produzione, distribuzione e vendita di guanti in lattice, nitrile, polietilene e vinile. Inoltre i dati sono trattati, solo previo specifico e distinto consenso ai sensi dell'art. 7 GDPR, per finalità di marketing e commerciali compreso l'invio di newsletter, inviti ad eventi, sms, email, posta cartacea e comunicazioni telefoniche e/o materiale pubblicitario su prodotti o servizi offerti dal Titolare. L'interessato, comunque, ai sensi dell'art. 7 GDPR, ha il diritto di revocare il consenso in qualsiasi momento.

Nel 2025 REFLEXX è stata definita da ACN (Agenzia per la Cybersicurezza Nazionale) Soggetto Importante. Ha quindi avviato un **progetto di cybersecurity** che prevede le seguenti fasi:

GOVERNO

- **Contesto Organizzativo:** identificazione dei servizi critici e dei portatori d'interesse (stakeholder). Mantiene l'elenco aggiornato dei sistemi informativi e di rete rilevanti per il perimetro NIS2.
- **Strategia e Gestione del Rischio:** definizione e aggiornamento del piano di gestione dei rischi per la sicurezza informatica.
- **Ruoli e Responsabilità:** il Supervisore è designato come Referente per la Sicurezza (GV.RR-02), coordina il punto di contatto NIS e definisce l'organizzazione per la sicurezza informatica approvata dagli organi direttivi.
- **Politiche di Cybersecurity:** redazione, revisione annuale e supervisione dell'applicazione delle 16 politiche obbligatorie (es. gestione asset, vulnerabilità, continuità operativa).
- **Catena di Approvvigionamento:** supervisione dei fornitori IT terzi, definizione dei requisiti di sicurezza nei contratti e valutazione periodica del rischio associato alle forniture.

IDENTIFICAZIONE

- **Gestione degli Asset:** supervisione e audit degli inventari hardware, software/servizi e servizi cloud/ fornitori.
- **Valutazione del Rischio:** esecuzione biennale della valutazione del rischio informatico e redazione del piano di trattamento dei rischi residui.
- **Gestione delle Vulnerabilità:** definizione del piano di gestione delle vulnerabilità, monitoraggio dei canali CSIRT Italia e verifica della tempestività dei rimedi adottati.
- **Miglioramento:** definizione dei piani di adeguamento in esito ai riesami periodici.

PROTEZIONE

- **Gestione Identità e Accessi:** audit periodico delle utenze e delle autorizzazioni, verifica dell'adozione dell'autenticazione multifattore (MFA) per i sistemi rilevanti e applicazione del principio del minimo privilegio.
- **Consapevolezza e Formazione:** definizione e coordinamento del piano di formazione annuale in materia di sicurezza informatica per il personale e gli organi direttivi.
- **Sicurezza dei Dati:** verifica dell'adozione di protocolli di cifratura per dati a riposo e in transito e audit sulla corretta esecuzione e protezione dei backup online.
- **Sicurezza delle Piattaforme:** verifica del ciclo di vita del software, del patch management e della corretta generazione e conservazione dei log di sicurezza.

RILEVAMENTO

- **Monitoraggio Continuo (Rif. DE.CM):** il Supervisore verifica che gli strumenti tecnici (SOC/NOC) siano configurati per rilevare tempestivamente incidenti significativi sulle reti e sulle postazioni terminali.

RISPOSTA

- **Gestione degli Incidenti:** redazione e aggiornamento del piano di risposta agli incidenti. In caso di evento critico, il Supervisore assume la direzione tecnica del coordinamento.
- **Notifica e Comunicazione:** supporto operativo per la notifica obbligatoria allo CSIRT Italia entro i termini di legge e gestione delle comunicazioni verso stakeholder o pubblico.

6.4 I nostri SDGs

REFLEXX contribuisce al raggiungimento di 7 SDGs delle Nazioni Unite, di cui 3 prevalenti: SDG 3 (Salute e Benessere), SDG 8 (Lavoro Dignitoso e Crescita Economica), SDG 12 (Consumo e Produzione Responsabile). Contribuisce inoltre a SDG 5 (Parità di genere), SDG 9 (Industria, innovazione e infrastrutture), SDG 13 (Lotta al cambiamento climatico), SDG 17 (Partnership).

L'Agenda 2030 per lo Sviluppo Sostenibile è un programma d'azione per le persone, il pianeta e la prosperità sottoscritto nel settembre 2015 dai governi dei 193 Paesi membri dell'ONU. Essa ingloba 17 Obiettivi per lo Sviluppo Sostenibile – Sustainable Development Goals, SDGs.

OBIETTIVI PER LO SVILUPPO SOSTENIBILE

SDGs PREVALENTI










SDGs SECONDARI



Di seguito i target relativi ai goal prioritari sui quali REFLEXX può dare un contributo positivo.

Gli SDGs e i relativi target di REFLEXX

SDGs	Target	Descrizione target
	Target 3.9	Entro il 2030, ridurre sostanzialmente il numero di decessi e malattie da sostanze chimiche pericolose e da inquinamento e contaminazione di aria, acqua e suolo.
	Target 8.4 Target 8.5	Migliorare progressivamente, fino al 2030, l'efficienza delle risorse globali nel consumo e nella produzione nel tentativo di scindere la crescita economica dal degrado ambientale, in conformità con il quadro decennale di programmi sul consumo e la produzione sostenibili, con i paesi sviluppati che prendono l'iniziativa. Entro il 2030, raggiungere la piena e produttiva occupazione e un lavoro dignitoso per tutte le donne e gli uomini, anche per i giovani e le persone con disabilità, e la parità di retribuzione per lavoro di pari valore.
	Target 5.5	Garantire alle donne la piena ed effettiva partecipazione e pari opportunità di leadership a tutti i livelli del processo decisionale nella vita politica, economica e pubblica.
	Target 9.4	Entro il 2030, aggiornare le infrastrutture e ammodernare le industrie per renderle sostenibili, con maggiore efficienza delle risorse da utilizzare e una maggiore adozione di tecnologie pulite e rispettose dell'ambiente e dei processi industriali, in modo che tutti i paesi intraprendano azioni in accordo con le loro rispettive capacità.
	Target 12.2 Target 12.5 Target 12.6	Entro il 2030, raggiungere la gestione sostenibile e l'uso efficiente delle risorse naturali. Entro il 2030, ridurre in modo sostanziale la produzione di rifiuti attraverso la prevenzione, la riduzione, il riciclaggio e il riutilizzo. Incoraggiare le imprese, soprattutto le aziende di grandi dimensioni e transnazionali, ad adottare pratiche sostenibili e integrare le informazioni sulla sostenibilità nelle loro relazioni periodiche.
	Target 13.2	Integrare nelle politiche, nelle strategie e nei piani nazionali le misure di contrasto ai cambiamenti climatici.
	Target 17.1 Target 17.10	Promuovere le collaborazioni e le partnership per lo sviluppo sostenibile.

Perimetro: REFLEXX S.p.A. Fonti: Amministratore Unico

7.

TEMI MATERIALI: PIANETA

7.1 Gestione delle risorse

Un pilastro della Politica Aziendale riguarda la tutela dell'ambiente da parte dell'azienda ma anche da parte della filiera a monte.

Ai fini di comprendere gli impatti ambientali di REFLEXX è bene ricordare che l'azienda assegna la produzione in outsourcing a fabbricanti dell'Est Asiatico e che delle tre basi operative in Italia (headquarter Viadana, sede commerciale Genova, magazzino Parma in outsourcing) solo Genova è una sede di proprietà.

I dati ambientali sono disponibili per gli anni 2023-2025, rispetto al quale abbiamo anche misurato la carbon footprint.

Materiali acquistati

I materiali principali acquistati e utilizzati corrispondono in prevalenza con il prodotto guanti e con il relativo packaging.

Il volume di guanti prodotti è cresciuto nel triennio 2023–2025, passando da circa 3,08 a 3,58 milioni di kg (+16,1%). Il peso totale del packaging ha registrato un andamento più contenuto: in particolare, carta per packaging interno e cartoni per packaging esterno hanno mostrato nel 2025 una crescita più contenuta (rispettivamente +3,6% e +1,8%), a testimonianza delle iniziative avviate per ridurre l'impatto ambientale dell'imballaggio, di cui si tratterà in seguito.

I materiali acquistati e utilizzati da REFLEXX inerenti al prodotto guanti e al relativo packaging

KPI materiali	Unità	2023	2024	2025
Guanti	Kg	3.083.287	3.310.738	3.580.358
Carta (packaging interno)	Kg	378.111	399.508	414.138
Cartoni (packaging esterno)	Kg	207.264	233.851	238.139
Buste plastica	Kg	5.399	6.437	6.839
Sottoimballaggi plastica	Kg	901	1.011	1.031
Istruzioni uso carta	Kg	437	722	404

Perimetro: REFLEXX S.p.A. Fonti: Amministratore Unico, Acquisti. Restatement di alcuni dati del 2024 per errori nel calcolo.

Energia

Parlare di energia per un'azienda come REFLEXX significa parlare di energia elettrica e di carburanti per la flotta aziendale.

L'**energia elettrica acquistata e consumata** riguarda esclusivamente la sede operativa (uffici) di Genova in quanto l'unica di proprietà. La sede di Viadana è in affitto quindi i consumi sono contabilizzati all'interno del contratto di affitto mentre il magazzino di Parma opera in outsourcing per conto di REFLEXX ma compete ad un'altra azienda.

L'energia elettrica acquistata e consumata presso la sede di Genova è cresciuta a 4,3 MWh (+12% sul 2024). Il contratto di acquisto per l'anno 2025 prevede il certificato che attesta le Garanzie di Origine da produzione da fonti rinnovabili (nello specifico da idroelettrico).

Il **carburante impiegato per la flotta aziendale** composta da 9 mezzi (8 auto e 1 furgone) è benzina per il 62% e gasolio per il 38% dei consumi, con una netta inversione di tendenza rispetto al 2023, quando il gasolio rappresentava la quota predominante. Da segnalare la completa interruzione nel 2025 dell'utilizzo di HVO (olio vegetale idrotrattato), carburante rinnovabile impiegato negli anni precedenti in forma sperimentale (207 litri nel 2023, 328 nel 2024). Il consumo totale di carburanti e il consumo energetico totale (elettricità + carburanti) sono rimasti sostanzialmente stabili rispetto al 2024 (~102 MWh equivalenti vs ~99 e ~103 MWh equivalenti vs ~107).

Energia acquistata e utilizzata da REFLEXX

KPI energia	Unità	2023	2024	2025
Energia elettrica (sede Genova)	kWh	3.545	3.850	4.329
Energia elettrica (sede Genova)	MWh	3,5	3,9	4,3
di cui rinnovabile (GoO, attiva dal 1.1.2025)	MWh	0	0	4
Diesel flotta aziendale	litri	5.775	6.796	6.283
HVO flotta aziendale	litri	207	328	0
Benzina flotta aziendale	litri	1.645	2.801	4.419
Carburanti totali (MWh equiv.)	MWh	~74	~99	~102
TOTALE ENERGIA (elettricità + carburanti)	MWh	~78	~103	~107

Perimetro: REFLEXX S.p.A. Fonti: Amministratore Unico, Acquisti. VSME B3 richiede il consumo energetico totale in MWh. La conversione dei carburanti in MWh applica i fattori standard: 1L gasolio = 0,01 MWh; 1L benzina = 0,0088 MWh; 1L HVO = 0,0098 MWh. Il consumo elettrico della sola sede di Genova è l'unico direttamente misurato.

Acqua

Il prelievo idrico di REFLEXX riguarda esclusivamente l'uso civile degli uffici (Genova, Viadana) La sede di Viadana è in edifici condivisi in cui le utenze idriche non sono separate per locatario. REFLEXX non è in grado di calcolare la quota di consumi idrici pertinenti per il 2025. Si impegna a fornire questo dato completo nel Bilancio 2026.

Nessuna sede si trova in zona a rischio secondo l'indice WEI+. Tuttavia, come molti comuni della Bassa Padana, Viadana confina con il fiume Po. Pur essendo dotata di argini e sistemi di contenimento, l'area si trova in una zona a potenziale rischio di esondazione o piena in caso di eventi meteorologici estremi, sotto la sorveglianza dei piani di Protezione Civile della Provincia di Mantova. L'azienda ha provveduto a stipulare adeguate coperture assicurative contro il rischio fisico.

7.2 Gestione dei rifiuti

I rifiuti che si generano durante l'attività di REFLEXX sono principalmente legati all'ufficio di Genova e sono oggetto di programmi di raccolta differenziata. La quantità di rifiuti prodotti è stata calcolata rispetto ai giorni di presenza in ufficio dei dipendenti ed in riferimento ai dati pubblicati nel Rapporto Rifiuti Urbani da ISPRA.

Per quanto riguarda i trasporti, è stata supposta una distanza media di 50 km dai luoghi di gestione (smaltimento e riciclo).

Rifiuti prodotti da REFLEXX

KPI rifiuti	2023	2024	2025
Rifiuti pericolosi (kg)	0	0	0
Rifiuti non pericolosi (kg)	183	500	239
Raccolta differenziata totale (stima ufficio Genova, kg)	183	500	239
Rifiuti avviati a recupero/riciclo (%)	73,2%	73,2%	73,2%
Rifiuti avviati a smaltimento (%)	26,8%	26,8%	26,8%
Trasporti rifiuti (tkm)	1.640	34	43

Perimetro: REFLEXX S.p.A. Fonti: Amministratore Unico.

Per quanto riguarda la produzione di rifiuti, i dati sono stati forniti dall'azienda suddivisi tra rifiuti differenziabili e indifferenziati. Nel primo caso, la conversione in rifiuti a riciclo o smaltimento è stata effettuata sui dati del Rapporto Rifiuti Urbani Ispra per il 2023 (ultimo disponibile), considerando una frazione differenziata del 73,2% e una indifferenziata del 26,8%.

Per quanto concerne i rifiuti legati ai guanti usati e quindi al fine vita dei prodotti di REFLEXX (3.570.502 kg indifferenziati frutto di una stima), l'azienda sta pensando a delle iniziative da avviare con partner selezionati. In questo caso, per il calcolo dei rifiuti e quindi delle emissioni, l'azienda suppone che il 51% dei rifiuti finisca in discarica ed il restante 49% venga incenerito, come ipotizzato nel Rapporto Ispra. Per quanto riguarda invece i rifiuti differenziabili, si è supposto che vengano riciclati al 100%.

7.3 Qualità e sicurezza del prodotto

I prodotti REFLEXX sono circa 50. I guanti commercializzati sono sia monouso sia riutilizzabili. Sono in diversi materiali a seconda dell'applicazione: lattice, vinile, nitrile, polietilene, da lavoro supportati. I prodotti REFLEXX, a seconda della loro specificità, sono conformi alle normative:

- Regolamento EU 2017/745 (Dispositivi Medici);
- Regolamento EU 2016/425 (Dispositivi di Protezione Individuale - DPI);
- MOCA (DPR777/82 e successivi Reg. CE 1935/2004).

Dispositivi Medici

Il Regolamento EU 2017/745, entrato in vigore il 26 maggio 2021, in tutti i Paesi EU, sostituisce la Direttiva 93/42/CEE e fornisce i requisiti per la produzione dei guanti medicali, oltre che gli obblighi di etichettatura e valutazione della sicurezza biologica e della validità.

I guanti, in quanto Dispositivi Medici, assicurano protezione dalla contaminazione incrociata sia per il paziente che per l'utilizzatore in quanto considerati un'efficace barriera a fluidi biologici e microorganismi.

Le stringenti normative Europee riguardanti i Dispositivi Medici (norma EN 455-1) ed i Dispositivi di Protezione Individuale di Categoria III (Reg. EU 2016/425 - norma EN 374-2) richiedono uniformemente un AQL per microfori 1,5 quale efficace barriera contro microorganismi (funghi e batteri). AQL 1,5 è il Livello di Qualità Accettabile del prodotto e indica il massimo numero di microfori accettabili su un'ispezione a campionamento definito dalle norme. Maggiore è il valore dell'AQL e minore è la qualità sul prodotto.

Dispositivi di Protezione Individuale (DPI)

Il Regolamento EU 2016/425 ha abrogato e sostituito ad Aprile 2018 la precedente direttiva 89/686/CEE e identifica 3 classi di DPI sulla base della definizione di rischio:

- Cat. I: rischi minori, autocertificazione;
- Cat. II: rischi di livello intermedio (non I e III), certificati da organismo notificato;
- Cat. III: rischi molto gravi che possono causare la morte o danni irreversibili alla salute, certificati da organismo notificato.

Solo gli organismi notificati sono abilitati a rilasciare certificazioni a marchio CE Cat. II e Cat. III. Senza il marchio CE il guanto non può essere venduto né utilizzato in ambito professionale.

MOCA (Materiali ed Oggetti destinati a venire in Contatto con Alimenti) - DPR777/82, Lgs 108/92 e DM 21/03/1973 e smi, al regolamento CE 1935/2004/CEE e al regolamento EU10/2011

Il guanto alimentare non è solo un dispositivo igienico fondamentale, ma rientra tra i M.O.C.A. I Materiali ed Oggetti destinati a venire a Contatto con gli Alimenti devono essere prodotti secondo buone pratiche di fabbricazione affinché non trasferiscano ai prodotti alimentari componenti in quantità tali da:

- costituire un pericolo per la salute umana;
- comportare una modifica inaccettabile della composizione dell'alimento;
- comportare un deterioramento delle caratteristiche organolettiche degli alimenti.

Tutti i soggetti della filiera alimentare (produttore /importatore /distributore / utilizzatore finale) sono tenuti per legge a verificare e rispettare quanto richiesto dalla legislazione sui MOCA. In linea con quanto prescritto dalla legge, REFLEXX conduce sui propri guanti test di migrazione globale e migrazione specifica, utilizzando sostanze chimiche simulanti il comportamento di tutti i gruppi di alimenti, come da tabella qui sotto.

La maggior parte dei prodotti REFLEXX si configura come DPI CE Cat. III, DM e MOCA.

Prodotti e certificazioni REFLEXX

Classificazione prodotti	2025
Prodotti DPI CE Cat. I	11
Prodotti DPI CE Cat. II	6
Prodotti DPI CE Cat. III	32
Dispositivi Medici (DM)	28
MOCA (idoneità alimentare)	33

Perimetro: REFLEXX S.p.A. Fonti: Qualità.

Come già anticipato, la qualità è un aspetto chiave per REFLEXX. Nel 2024 REFLEXX ha ottenuto la certificazione ISO 13485, la cui progettazione è iniziata nel 2023.

Le spese e investimenti in qualità sostenute nel triennio riguardano le spese per il mantenimento della certificazione ISO9001, la progettazione di nuove certificazioni (es ISO13485), le spese per le consulenze e quelle per il mantenimento delle certificazioni CE e delle dichiarazioni MOCA.

Spese e Investimenti in Qualità

KPI qualità	2023	2024	2025
Spese e investimenti in qualità (€)	17.100	26.381	17.916
Spese e Investimenti per mantenimento certificazioni CE e dichiarazioni MOCA (€)	96.900	77.864	104.766

Perimetro: REFLEXX S.p.A. Fonti: Qualità.

L'ufficio Qualità presiede anche i test relativi ai prodotti in portafoglio e quelli relativi ai nuovi prodotti. I test vengono svolti da laboratori esterni accreditati. Nel caso di test come DPI di Cat. II e Cat. III, gli organismi notificati rilasciano i certificati CE ed effettuano i controlli annuali.

Per verificare l'idoneità al contatto alimentare (come MOCA), i test vengono eseguiti da laboratori italiani accreditati per le seguenti attività: progetti di idoneità alimentare, valutazione fornitori e controlli periodici interni.

Nel caso di esiti negativi i prodotti vengono sottoposti ad ulteriori analisi ed eventualmente scartati o sottoposti a limitazioni di utilizzo.

N. test su prodotti in portafoglio

KPI qualità (GRI 416-417, VSME B7)	2023	2024	2025
Test da organismi notificati per certificazioni DPI sui prodotti (n.)	29	31	29
Test da laboratori accreditati MOCA (n.)	41	48	52

Perimetro: REFLEXX S.p.A. Fonti: Qualità.

7.4 Economia circolare e il progetto packaging

REFLEXX è produttore di guanti sia monouso sia riutilizzabili.

I guanti monouso hanno un imballo in cartone con pacchi interni contenenti, nella maggioranza, da 50 a 200 pezzi e cartoni esterni contenenti 10 pacchi.

I guanti riutilizzabili hanno un imballaggio primario in plastica (una busta singola al paio e un polybag contenente 10 paia) e imballaggio secondario in cartone (scatola in cartone contenente da 50 a 120 paia confezionate in buste).

Dal 2023 REFLEXX è impegnata in un percorso strutturato di rinnovamento del packaging per contenerne gli impatti negativi.

Le azioni intraprese nel 2025 sono rappresentate in tabella con il corrispondente risultato in termini di riduzione di peso e di emissioni di CO₂e evitata.

Dal momento che i volumi acquistati e venduti sono cresciuti sono stati considerati i pesi unitari per verificare le variazioni. Inoltre, allo scopo di ottimizzare i tempi dei cambiamenti alcune operazioni sono state effettuate in parallelo.

Se volessimo calcolare il risparmio complessivo di kgCO₂e a fronte dell'aumento di produzione, otterremmo circa 40.000 kgCO₂e. **Le previsioni effettuate non si sono realizzate per tempi lunghi di realizzazione e in alcuni casi per slittamento al 2026-2027 causa questioni geopolitiche e/o razionalizzazione degli interventi in presenza di risorse limitate.**

Ridimensionamento packaging



Packaging interno a minore impatto



Nuovo packaging esterno



Progetto Packaging

Iniziativa packaging 2025	Descrizione	Numero item coinvolti	Risultato 2025
Ridimensionamento packaging esterno	Ottimizzazione delle dimensioni di outer	8 item alto-rotanti 2023 1 item 2024 (già conteggiati) 2 item 2025	Riduzione del 13% peso unitario → 89 kgCO ₂ e evitata con 2 item
Nuovo packaging esterno: cartone avana grezzo, eliminazione verniciatura	Eliminazione della verniciatura (non richiesta e non necessaria) su 10 item alto-rotanti nel 2025. Per 32 item, introduzione di cartone più grezzo, colore avana, meno impattante ma comunque funzionale allo scopo logistico e di protezione dell'inner packaging. È stato mantenuto il riconoscimento visivo degli articoli grazie al colore identificativo. Nulla cambia nelle dimensioni/ codici EAN/pallettizzazione.	Eliminazione verniciatura su 10 item e nuovo cartone su 32 item	Riduzione dell'8% peso unitario → 5.868 kgCO ₂ e evitata con 10 item + 32 item
Standardizzazione packaging esterno (mono/doppia onda)	Nella seconda metà del 2025: standardizzazione dei gr/sm tra fornitori/articoli; standardizzazione della tipologia di cartone mono onda – doppia onda ovvero la riduzione della variabilità per i mono onda a 3-4 tipologie a seconda del peso dell'articolo e unificazione di tutti i doppia onda a una sola tipologia di cartone.	Realizzati 8 di cui 3 a fine 2025 e 5 nel 2026. I rimanenti 7 packaging non modificati fanno riferimento a guanti riutilizzabili con inner packaging in plastica e pertanto posticipati al 2027 per ottimizzare i cambiamenti con i fornitori.	Riduzione del 9% peso unitario → 55 kgCO ₂ e evitata con 3 item. Il resto si realizzerà tra il 2026 e il 2027.
Ridimensionamento packaging interno	Ottimizzazione delle dimensioni di inner	2 item 2025	Riduzione peso -20% → 16 kgCO ₂ e evitata con 2 item
Packaging interno water-based: rimozione vernice UV/oil su 15 item, inchiostro UV/oil su 16 item	Nel 2025: rimozione della vernice lucida UV/oil based e utilizzo solo vernice water based (effetto opaco) su 15 item; eliminazione inchiostro UV/oil based e utilizzo solo inchiostro water based su 16 item.		Riduzione peso -5% → 3.173 kgCO ₂ e evitata con 18 item

Perimetro: REFLEX S.p.A. Fonti: Commerciale. I calcoli di CO₂ 'evitata' sono riduzioni delle emissioni incorporate nel packaging rispetto ad una situazione inalterata (baseline fine 2024), calcolate con fattori EcoInvent 3.10 con supporto tecnico di Rete Clima. Non sono 'emissioni evitate' in senso assoluto secondo il GHG Protocol.

Principi di economia circolare applicati

- **Riduzione alla fonte:** ottimizzazione dimensioni packaging inner e outer (standardizzazione dei gr/sm tra fornitori/articoli; standardizzazione della tipologia di cartone mono onda – doppia onda ovvero la riduzione della variabilità per i mono onda a 3-4 tipologie a seconda del peso dell'articolo e unificazione di tutti i doppia onda a una sola tipologia di cartone).
- **Riciclabilità:** eliminazione dei trattamenti chimici e delle vernici nell'outer. Nell'inner packaging rimozione della vernice lucida UV/oil based e utilizzo solo vernice water based (effetto opaco) su 15 item; eliminazione inchiostro UV/oil based e utilizzo del solo inchiostro water based su 16 item, miglior riciclabilità a fine vita.

7.5 Logistica in entrata e in uscita

I guanti vengono trasportati via nave dai porti dell'Est Asiatico fino ai porti liguri e poi da lì via camion sino al magazzino di Parma per i prodotti a marchio REFLEXX (e da qui ai clienti sempre via camion) o direttamente ai clienti nel caso dei prodotti private label. Nel 2024, a causa del blocco del Canale di Suez, per un certo periodo dell'anno, si è fatto ricorso anche al treno, mezzo solo in teoria meno impattante per via della minore capacità di trasporto. Nel 2024 l'aumento dei tkm nella logistica in entrata via nave è dovuto quindi alla chiusura di Suez e al conseguente allungamento del transito. Nel calcolo non si considerano i trasporti organizzati dai clienti con loro ritiro diretto. Nel 2025 le rotte si sono parzialmente normalizzate, ma con tkm in aumento per effetto dei volumi e della distanza media.

Logistica di REFLEXX

Logistica	Unità	2023	2024	2025
Logistica in entrata				
Nave	tkm	40.815.246	74.611.868	97.364.185
Treno	tkm	—	5.812.518	—
Camion	tkm	420.155	539.693	632.477
Logistica in uscita				
Camion	tkm	1.511.176	1.648.099	1.861.579

Perimetro: REFLEXX S.p.A. Fonti: Amministratore Unico, Acquisti.

7.6 Gestione delle emissioni in atmosfera e climate change

Perché REFLEXX misura anche lo Scope 3 — la nostra filosofia emissiva

Il 99,9% delle nostre emissioni deriva dallo Scope 3: in particolare dall'acquisto dei guanti prodotti nel Far East (84% del totale) e dalla logistica internazionale. Il VSME richiede solo Scope 1 e 2. Misuriamo lo Scope 3 — incluso il fine vita dei prodotti venduti, che abbiamo inserito volontariamente — perché vogliamo comprendere l'area più importante in termini di emissioni e provare a ridurle insieme alla supply chain. Abbiamo scelto volontariamente un livello di misurazione più ampio rispetto al minimo richiesto. Lo facciamo per il terzo anno consecutivo con il supporto tecnico di Rete Clima Società Benefit, usando il GHG Protocol e i fattori Ecolnvent 3.10.

REFLEXX ha intrapreso un percorso ESG volto a migliorare i propri impatti sulle persone, sull'ambiente e sulla società ed insieme ai propri stakeholder ha identificato 7 SDGs ai quali può contribuire con la propria attività. Nella propria roadmap ESG, il primo obiettivo degli aspetti ambientali è la misurazione della Carbon Footprint aziendale (CFO) annuale riportata nelle seguenti pagine, aggiornamento di quelle calcolate per gli anni 2023 e 2024 con cui viene fatto un confronto nelle conclusioni.

La Carbon Footprint di una Organizzazione (CFO), rappresenta l'impronta di carbonio complessiva della stessa Organizzazione, esprimendo le emissioni di GHG associate alle sue attività. La CFO è stata valutata in accordo al GHG Protocol Corporate Accounting and Reporting Standard, lo standard internazionale che fornisce le indicazioni tecniche per valutare le emissioni di gas serra di una Organizzazione secondo i principi di:

- Rilevanza
- Completezza
- Consistenza
- Trasparenza
- Accuratezza

Lo standard ripartisce le emissioni di gas serra in 3 Scope, così come riportato nella figura e nella Tabella dove si può vedere come lo Scope 3 sia ulteriormente suddiviso in altrettante 15 Categorie.

I confini organizzativi considerati per la conduzione dell'analisi sono stati definiti in modo da includere nella contabilizzazione le emissioni di GHG associate alle attività svolte presso gli uffici situati a Viadana (MN), i magazzini di Parma e la sede operativa di Genova. Per stabilire i confini di rendicontazione sono state identificate le emissioni e le rimozioni dirette ed indirette associate alle operazioni dell'organizzazione: all'interno dei confini di rendicontazione sono state individuate le emissioni significative di GHG legate all'attività aziendale.

Nella tabella sottostante sono riportate tutte le tipologie di emissioni considerate nel presente studio per ogni categoria analizzata.

Tipologia di emissioni di gas a effetto serra per scope

Categoria	Emissioni e/o rimozioni identificate	Tipologia di emissione
Scope 1	1.1 Combustione mobile	Carburanti per mezzi aziendali
Scope 2	2.1 Consumo di energia elettrica importata	Energia elettrica per le unità organizzative
Scope 3	Scope 3	Scope 3
Categoria 1	3.1 Prodotti e servizi acquistati dall'organizzazione	Materiali e servizi acquistati dall'azienda
Categoria 2	3.2 Cespiti acquistati dall'organizzazione	Beni strumentali acquistati
Categoria 3	3.3 Upstream combustibili ed energia elettrica	Produzione carburanti e indiretto energia
Categoria 4	3.4 Trasporto upstream	Approvvigionamento prodotti acquistati
Categoria 5	3.5 Gestione rifiuti	Trasporto, smaltimento e riciclo rifiuti
Categoria 6	3.6 Business travel	Mobilità da viaggi di lavoro e pernottamenti
Categoria 7	3.7 Commuting dipendenti	Mobilità quotidiana casa-lavoro
Categoria 8	3.8 Affitti magazzini e uffici	Spazi presi in affitto
Categoria 9	3.9 Trasporto downstream	Trasporto/spedizione dei prodotti venduti
Categoria 12	3.12 Fine Vita prodotti venduti	Scenario di gestione del fine vita dei prodotti venduti

Perimetro: REFLEX S.p.A. Fonti: Rete Clima su dati Amministratore Unico, Acquisti, Coordinamento processi interni e logistica.

Le emissioni GHG di REFLEX per l'anno 2025, calcolate secondo quanto disposto dal GHG Protocol, sono pari a **19.244,19 tCO₂e**, suddivise tra le diverse categorie.

Le sorgenti di emissione diretta (**Scope 1**) generano un'emissione pari a **27,28 tCO₂e**, che corrispondono allo **0,14%** del totale.

Le emissioni indirette di GHG di **Scope 2**, generate dal consumo di energia elettrica, sono pari a **1,09 tCO₂e**, contribuendo per circa lo **0,01%** alle emissioni serra annuali dell'Organizzazione.

Questo risultato è riferito, come da indicazioni metodologiche, al mix energetico nazionale di riferimento (location based). Come descritto nel paragrafo sui dati di Scope 2, l'azienda ha acquistato Garanzie d'Origine da fonti rinnovabili (nello specifico da idroelettrico), pertanto **le emissioni dello**

Scope 2 possono essere calcolate anche in termini *market based* con un risultato emissivo pari a 0,02 tCO₂e.

Le emissioni di GHG di **Scope 3** sono pari a **19.215,82 tCO₂e**, equivalenti al **99,85% delle emissioni complessive annuali**.

Entrando nello specifico delle 10 categorie analizzate per lo Scope 3, le emissioni maggiori, considerando il valore assoluto, derivano dalla categoria 1 vale a dire l'acquisto di prodotti da parte dell'azienda, che costituiscono l'79,35% dell'intero inventario, di cui l'78,43% deriva dai prodotti rivenduti dall'azienda a proprio marchio. Anche i trasporti upstream e downstream sono responsabili di emissioni significative, con rispettivamente il 5,78% (categoria 4) e l'1,81% (cat. 9) delle emissioni complessive.

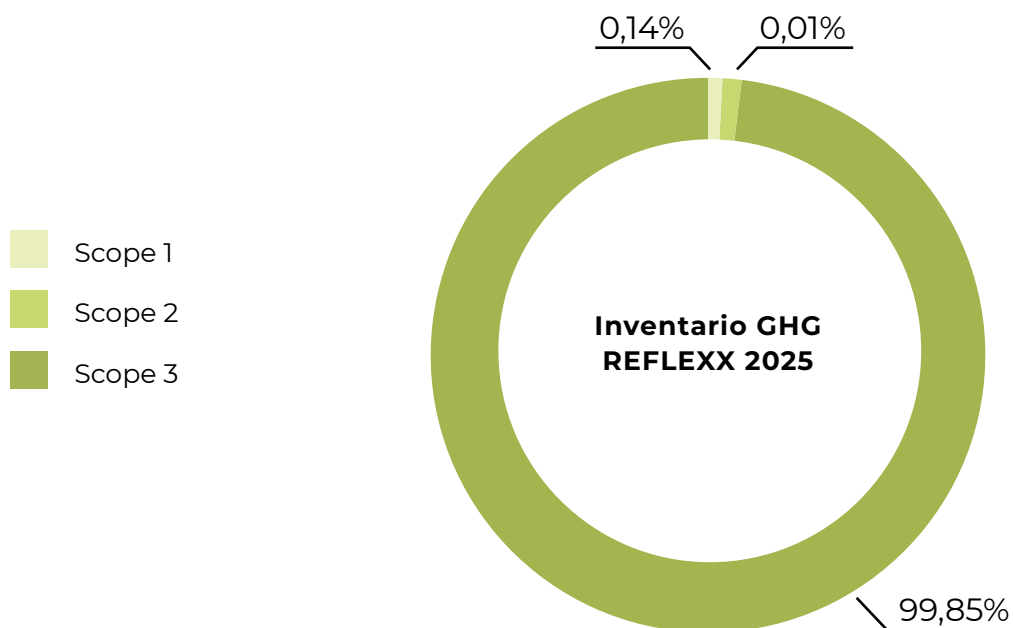
Una nota a parte deve essere fatta sulla Categoria 12 relativa alle emissioni generate dal fine vita dei prodotti venduti dall'azienda. Il calcolo è basato su uno scenario ipotetico, seppur realistico, di smaltimento dei prodotti dopo l'uso che ipotizza che tutto il quantitativo venduto nell'anno sia gestito come rifiuto indifferenziato. Questo porta ad un risultato emissivo per questa categoria pari all'11,93% dell'intero inventario GHG: una quota significativa di cui l'azienda ha voluto farsi carico ritenendo corretto includerla nel perimetro della propria responsabilità emissiva, pur essendo una categoria con una forte variabilità dovuta alla scelta dello scenario.

Emissioni di gas a effetto serra per scope

Emissioni GHG	Scope	Categoria	2023 tCO ₂ e	2024 tCO ₂ e	2025 tCO ₂ e
Emissioni dirette — flotta aziendale	1	Combustione Mobile	20,73	24,87	27,28
Energia elettrica (location-based)	2	—	1,01	1,04	1,09
Energia elettrica (market-based)	2	—	n.d.	n.d.	0,02
TOTALE SCOPE 1+2			21,74	25,91	28,37
Prodotti acquistati	3	Cat.1	12.680,81	16.966,68	15.271,14
Cespiti	3	Cat.2	15,56	4,85	0,47
Upstream combustibili/EE	3	Cat.3	3,95	8,86	9,08
Trasporti upstream	3	Cat.4	448,87	1.316,19	1.111,39
Rifiuti operativi	3	Cat.5	2,19	0,31	0,21
Viaggi di lavoro	3	Cat.6	8,82	9,30	6,79
Pendolarismo dipendenti	3	Cat.7	7,63	6,59	7,64
Affitti upstream	3	Cat.8	135,98	128,30	165,15
Trasporti downstream	3	Cat.9	244,81	313,14	348,12
Fine vita prodotti venduti (inserito volontariamente)	3	Cat.12	1.731,37	1.718,62	2.295,83
TOTALE SCOPE 3			15.279,30	20.292,82	19.215,82
TOTALE COMPLESSIVO (con Scope 2 location-based)			15.301,72	20.318,73	19.244,19
TOTALE COMPLESSIVO (con Scope 2 market-based)			n.d.	n.d.	19.243,10

Perimetro: REFLEXX S.p.A. Fonti: Rete Clima su dati Amministratore Unico, Acquisti, Coordinamento risorse e logistica. Restatement: variazione dello Scope 3 del 2024 per errori nel calcolo del peso del packaging.

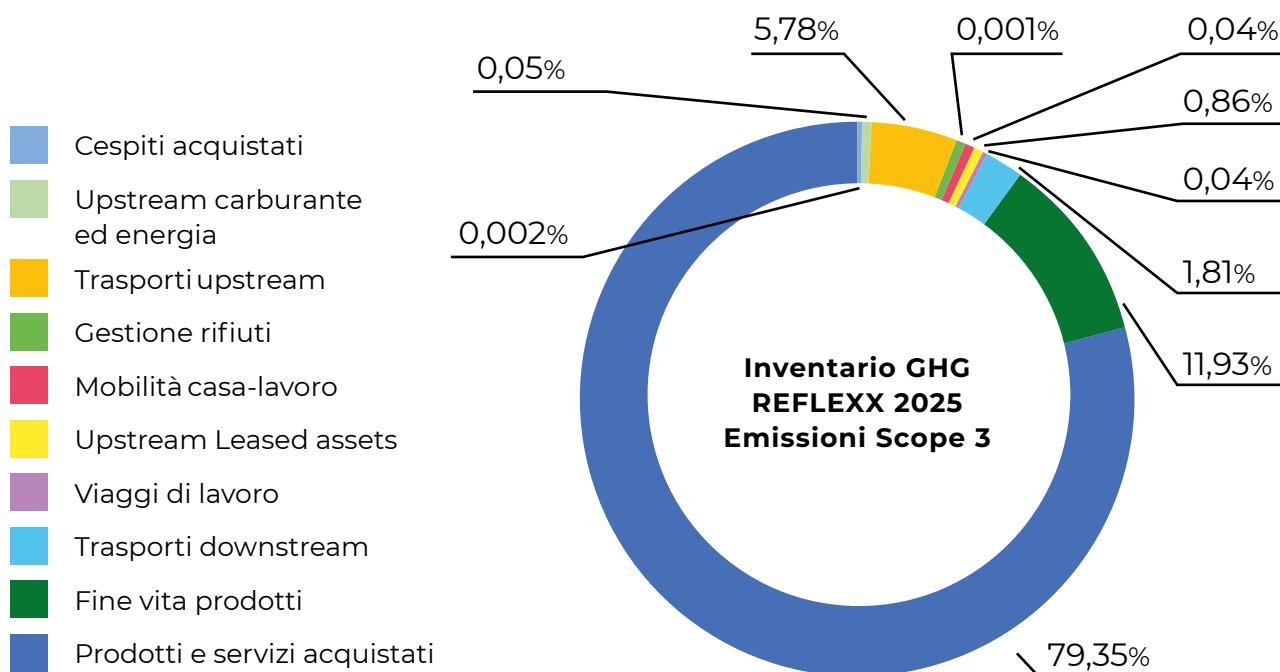
Distribuzione delle emissioni tra Scope



Perimetro: REFLEXX S.p.A. Fonti: Rete Clima su dati Amministratore Unico, Acquisti, Coordinamento processi interni.

Nota: criterio Scope 2: location based

Distribuzione delle emissioni nelle diverse categorie all'interno dello Scope 3



Perimetro: REFLEXX S.p.A. Fonti: Rete Clima su dati Amministratore Unico, Acquisti, Coordinamento processi interni.

Nota: criterio Scope 2: location based

Dai calcoli sopradescritti, ne deriva che le emissioni sono totalmente imputabili allo Scope 3 ed in particolare derivano dall'acquisto dei prodotti da parte dell'azienda, e in misura minore dal fine vita dei prodotti venduti, dai trasporti upstream e downstream dei prodotti acquistati e venduti dall'azienda a proprio marchio.

Infine, per poter dare conto nel tempo in maniera più puntuale del reale andamento emissivo dell'azienda, è utile effettuare un confronto rispetto ad alcuni indici di intensità emissiva.

Per questo è stato calcolato il rapporto tra quantità di prodotti acquistati e rivenduti (i quantitativi totali di Tabella) rispetto alle emissioni dei soli materiali, rispetto alle emissioni totali (intero inventario emissivo) e rispetto al fatturato.

Confronto indici intensità emissiva

Intensità emissiva	2023	2024	2025
Quantità prodotti (kg)	3.083.286,60	3.310.738	3.580.358
Fatturato (€)	17.621.207	18.706.756	20.062.682
Scope 1+2	21,74	25,91	28,37
Scope 1+2+3	15.301,72	20.318,73	19.244,19
Scope 1+2 / kg prodotto (kgCO _{2e} /kg)	0,00705	0,00783	0,00792
Scope 1+2 / fatturato (kgCO _{2e} /€)	0,00123	0,00139	0,00141
Scope 1+2+3 / kg prodotto (kgCO _{2e} /kg)	4,96280	6,13722	5,37493
Scope 1+2+3 / fatturato (kgCO _{2e} /€)	0,86837	1,08617	0,95920

Perimetro: REFLEXX S.p.A. Fonti: Rete Clima su dati Amministratore Unico, Acquisti, Coordinamento processi interni.

Nota: criterio Scope 2: location based

L'aumento dell'intensità emissiva 2024 vs 2023 è direttamente correlato a: (1) aumento dei prodotti acquistati (+14,2% in kg); (2) allungamento delle rotte marittime per la chiusura del Canale di Suez (+83% di tkm via nave). La categoria 1 (acquisto prodotti) rappresenta l'84% del totale emissivo: la principale leva di decarbonizzazione è nella collaborazione con i fornitori per prodotti a minore impronta carbonica.

REFLEXX ha definito le aree su cui intervenire per attuare il proprio piano di transizione e le ha raccolte nel capitolo piani di azione. Non ha però ancora definito target quantitativi di riduzione, obiettivo che intende perseguire nel prossimo esercizio.



8.

TEMI MATERIALI: PERSONE, VALUE CHAIN E COMUNITÀ

8.1 Occupazione, Welfare e Benessere

Al 31.12.2025 i collaboratori sono 15, di cui 6 donne, grazie ad un nuovo ingresso.

Il 100% dei dipendenti è coperto dal CCNL. I dipendenti hanno contratti per l'80% a tempo indeterminato (l'83% delle donne e il 78% degli uomini), in crescita rispetto al 2023.

L'età media è di 47 anni (l'88% sotto i 50 anni) mentre l'anzianità media è di 5,5 anni.

L'87% delle persone REFLEXX ha un impiego full time. La scelta del part-time è stata effettuata volontariamente da due collaboratori. Nel caso del primo collaboratore al 70% in base alle esigenze del ruolo ricoperto. Nel caso del secondo collaboratore per esigenze di conciliazione vita privata-vita lavorativa.

Tutti i collaboratori possono usufruire della flessibilità oraria in caso di necessità.

Il 27% dei collaboratori lavora in sede in presenza, il 40% dei collaboratori ha un contratto misto che prevede 2 giorni in presenza e 3 in smartworking, mentre il restante 33% ha un contratto di lavoro esclusivamente in smartworking. La formula mista è il modello di gestione contrattuale prescelto per i nuovi inserimenti.

15 Dipendenti al 31.12.2025	80% % contratti indeterminato	87% % full-time	47 anni Età media 2025
---------------------------------------	--	---------------------------	----------------------------------

Occupazione di REFLEXX

KPI occupazione	2023	2024	2025
Dipendenti totali	12	14	15
Contratto tempo indeterminato	10	12	12
— di cui donne	4	5	5
— di cui uomini	6	7	7
Contratto tempo determinato	2	2	3
— di cui donne	1	1	1
— di cui uomini	1	1	2
Full-time	10	12	13

Part-time (volontario)	2	2	2
Uomini totali	7	8	9
Donne totali	5	6	6
Età media	45,9	44,5	47,0
Anzianità media in REFLEXX (anni)	5,16	5,36	5,53
Paese di impiego	Italia 100%	Italia 100%	Italia 100%
% coperti da CCNL	100%	100%	100%
Dipendenti entrati	1	3	2 (entrambi > 50 anni)
Dipendenti usciti	0	1	1 (> 50 anni)
Tasso di turnover (%)	4,3%	14,3%	10,3%
Fascia < 30 anni	3	3	3
Fascia 30-50 anni	2	4	4
Fascia > 50 anni	7	7	8
Dirigenti (tot / U / D)	0/0/0	0/0/0	0/0/0
Quadri (tot / U / D)	2/1/1	2/1/1	2/1/1
Impiegati (tot / U / D)	10/6/4	11/6/5	12/7/5
Operai (tot / U / D)	0/0/0	1/1/0	1/1/0
Dipendenti donne tornate dopo congedo parentale (n.)	n.a.	1	1
% valutazione periodica performance	0%	0%	100%
% dipendenti promossi nell'anno	0%	7%	78%

Perimetro: REFLEXX S.p.A. Fonti: Coordinamento Processi interni.

Nota: nei 15 dipendenti non rientra un collaboratore Co.co.co. studente universitario, entrato a novembre 2025 per supportare lo sviluppo della linea di abbigliamento monouso di protezione.

Il congedo parentale è stato richiesto nel triennio da una collega donna che è rientrata al lavoro dopo la maternità.

Dal 2025 il 100% delle persone REFLEXX è stato valutato dal punto di vista delle performance aziendali e il 78% ha ottenuto una promozione.

8.2 Diversità e pari opportunità

La popolazione aziendale è composta da collaboratori di nazionalità italiana, per il 40% da donne (6).

Il contesto aziendale premia il merito indipendentemente dal genere: il 50% dei responsabili è donna.

REFLEXX, nel rispetto di quanto previsto dalla normativa vigente e dal CCNL (Contratto Collettivo Nazionale del Lavoro), garantisce il rispetto dei minimi retributivi legali, assicura che il salario sia adeguato a soddisfare i bisogni essenziali del lavoratore. La gestione del rapporto di lavoro si basa sul rispetto della persona, sulla correttezza e sul rispetto delle pari opportunità, senza alcuna discriminazione dipendente da sesso, razza, credo religioso, opinioni politiche, età o stato di salute. È proibita qualsiasi forma di discriminazione nei confronti delle persone.

Diversità di REFLEXX

KPI diversità	2024	2025
% donne totale	43% (6/14)	40% (6/15)
% uomini totale	57% (8/14)	60% (9/15)
Nazionalità	Italiana 100%	Italiana 100%
Ratio F/M al livello manageriale (C5)	50% — 3 donne su 6 responsabili di funzione	50% — 3 donne su 6 responsabili di funzione
Dipendenti in categorie protette	0	0

Perimetro: REFLEXX S.p.A. Fonti: Coordinamento Processi interni.

8.3 Retribuzione e remunerazione

Nel 2025 la retribuzione base media mensile lorda dei dipendenti REFLEXX si è attestata intorno ai 3.248 € (3.184€ come media impiegati), contro un salario di sussistenza mensile (living wage) in Lombardia intorno ai 1.200-1.400 €/mese. Il costo del personale 2025 è pari a 988.926 €, in crescita del +5,6% rispetto al 2024.

Il gap retributivo di genere per livello è imputabile allo svolgimento di funzioni e ruoli diversi a parità di livello e a situazioni storiche, non a discriminazioni dirette. REFLEXX monitora questo indicatore da 3 anni, anche se ciò era richiesto solo per le imprese con più di 150 dipendenti, con la volontà di garantire la parità.

In termini di welfare, nel 2024 si è iniziato ad approfondire le possibili soluzioni da offrire ai dipendenti e sono stati riconosciuti sia buoni pasto sia buoni spesa. Nel 2025 il welfare è confermato e il piano è in ulteriore strutturazione per il 2026.

Retribuzione di REFLEXX

KPI retribuzione	2025	
Costo del personale (€)	988.925	
% costo personale / valore economico generato	5,3%	
Retribuzione base media mensile lorda (€)	3.248	
Living wage Lombardia fonte Wageindicator (€ netto /mese e € lordo /mese)	~€1.200-1.400	~€1.500-1.800
Rapporto retribuzione media / living wage	1,9x - 2,5x	
Tutti i dipendenti ricevono ≥ minimo CCNL	Sì (100%)	
Gender pay gap — livello Q stipendio base	0,99	
Gender pay gap — livello 1 stipendio base	0,80	
Gender pay gap — livello 2 stipendio base	1,03	
Gender pay gap — livello 4 stipendio base	0,92	
Gender pay gap — livello Q remunerazione	1,02	
Gender pay gap — livello 1 remunerazione	0,73	
Gender pay gap — livello 2 remunerazione	0,97	
Gender pay gap — livello 4 remunerazione	0,78	
Gender pay gap totale % uomini vs donne	25%	

Perimetro: REFLEXX S.p.A. Fonti: Coordinamento Processi interni.

8.4 Formazione e sviluppo delle competenze

Da 17 a 231 ore: la crescita della formazione

Le ore totali di formazione sono passate da 17 nel 2022, a 285 nel 2024 e quindi a 231 nel 2025. Questa forte crescita seguita da un consolidamento riflette un'azienda che sta costruendo competenze strutturate. Il percorso ESG, la gestione dell'IA, la vendita B2B avanzata: temi che tre anni fa non erano nella agenda formativa e che ora sono parte del DNA professionale del team.

93 Ore formazione 2023	231 Ore formazione 2025	Parità F/M Ore medie formazione 2025	16 h Ore medie/dip 2025
----------------------------------	-----------------------------------	--	-----------------------------------

Formazione di REFLEXX

KPI formazione	2023	2024	2025
Ore totali di formazione	93	285	231
Ore medie annue / dipendente	7,5	19,0	15,6
Ore medie — uomini	10,1	23,75	15,22
Ore medie — donne	4,4	13,86	16,17

Perimetro: REFLEXX S.p.A. Fonti: Coordinamento Processi interni.

I corsi del 2024-2025 hanno coperto: sicurezza e salute (aggiornamento basso rischio uffici, antincendio, primo soccorso), MOCA, conformità REACH e CLP, Regolamento UE Privacy, Reg. EU 2017/745 Dispositivi Medici, implementazione ISO 13485, percorso ESG, qualità dei guanti, gestione LinkedIn, gestione excel, intelligenza artificiale, cybersecurity, vendita B2B e gestione reclami e conflitti con i clienti.

Due volte all'anno REFLEXX organizza un meeting aziendale a cui partecipano i dipendenti. Una volta l'anno coinvolge anche gli agenti allo scopo di 'formarsi ed informarsi'. Nel 2024 e nel 2025 è stato organizzato rispettivamente un meeting importante dedicato all'aggiornamento e al team building.

Nel 2025 è stato introdotto un processo formalizzato di valutazione periodica delle performance per tutti i dipendenti (copertura 100%, vs 0% nel 2024). Il tasso di promozione è salito al 78% (vs 7% nel 2024).

8.5 Sicurezza e Salute nei luoghi di lavoro

Nonostante l'attività sia classificata a rischio basso, REFLEXX ritiene di primaria importanza la salvaguardia della salute e della sicurezza dei lavoratori, ponendosi come obiettivo non solo il rispetto di quanto richiesto dalle specifiche normative in materia, ma anche il miglioramento continuo delle condizioni di lavoro. REFLEXX si avvale di un RSPP esterno.

Nel triennio 2023-2025 i dipendenti non hanno registrato né infortuni né malattie professionali. REFLEXX si impegna a monitorare con attenzione le condizioni pericolose e i near miss.

Sicurezza e Salute nei luoghi di lavoro di REFLEXX

KPI formazione	2023	2024	2025
Infortuni work-related (n.)	0	0	0
Infortuni gravi (n.)	0	0	0
Decessi da infortuni/malattie professionali	0	0	0
Malattie professionali (n.)	0	0	0
Near miss (n.)	0	0	0
Indice di frequenza infortuni	0	0	0
Ore totali formazione sicurezza	50 h (triennio)		

Perimetro: REFLEXX S.p.A. Fonti: RSPP

8.6 Rispetto dei diritti umani

REFLEXX rispetta le leggi locali, nazionali e le altre leggi applicabili, le norme prevalenti di settore, gli altri requisiti ai quali l'azienda aderisce.

REFLEXX si impegna a:

- rispettare e divulgare alle parti interessate, sia interne che esterne, l'impegno a **non usufruire di lavoro infantile** ed a promuovere tutte le azioni finalizzate allo sviluppo della cultura di tutela dei giovani sul lavoro;
- non utilizzare il lavoro forzato come fonte di reddito e manodopera ma **sopprimere l'uso del lavoro forzato o obbligatorio**, sotto qualsiasi forma;
- **garantire un ambiente di lavoro sicuro e salubre** e adotta misure efficaci per prevenire potenziali incidenti, infortuni o malattie che possano verificarsi in conseguenza di, in relazione a, oppure durante lo svolgimento del lavoro;
- **concedere a tutto il personale il diritto di formare, partecipare a, ed organizzare, sindacati di propria scelta**, e di contrattare collettivamente con l'azienda, senza che questo comporti alcuna conseguenza negativa o provochi ritorsioni;
- **non ricorrere né dare sostegno ad alcuna forma di discriminazione** nell'assunzione, retribuzione, accesso alla formazione, promozione, cessazione del rapporto o pensionamento, in base a razza, origine nazionale, territoriale o sociale, casta, nascita, religione, disabilità, genere, orientamento sessuale, responsabilità familiari, stato civile, appartenenza sindacale, opinioni politiche, età, o qualsiasi altra condizione che potrebbe dare luogo a discriminazione; trattare tutto il personale con dignità e rispetto. Non utilizzare né tollerare l'utilizzo di punizioni corporali, coercizione fisica o mentale, abuso verbale nei confronti del personale;
- rispettare quanto previsto dalla Costituzione della Repubblica Italiana, dallo Statuto dei Lavoratori e dal CCNL di riferimento, in relazione al **rispetto dell'orario di lavoro previsto, riposi e festività pubbliche, civili e religiose**;
- nel rispetto di quanto previsto dalla normativa vigente e dal CCNL (Contratto Collettivo Nazionale del Lavoro), **garantire**, in relazione alle caratteristiche della retribuzione, il **rispetto dei minimi retributivi legali, assicurarsi che il salario sia adeguato a soddisfare i bisogni essenziali del lavoratore**.

In termini di evidenze si rinvia ai KPI qui sotto riportati, oltre ad altri punti del documento es. sicurezza e salute nei luoghi di lavoro o remunerazione.

Diritti umani di REFLEXX

KPI diritti umani	2023	2024	2025
Addetti minorenni in azienda	0	0	0
Casi discriminazione/violazione diritti umani	0	0	0
% ore straordinarie su totali lavorate	0%	1,1%	2%
Segnalazioni interne	0	0	0
% dipendenti iscritti al sindacato	0%	0%	0%
Ore di sciopero	0	0	0
Incidenti confermati diritti umani (forza lavoro)	0	0	0
Canale segnalazione violazioni	Codice etico + email dedicata	Codice etico + email dedicata	Codice etico + email dedicata

Perimetro: REFLEXX S.p.A. Fonti: Coordinamento Processi interni.

8.7 Catena del valore — Agenti e Intermediari

REFLEXX collabora con 25 agenzie in Italia (di cui 7 al Nord, 10 al Centro e 8 al Sud) e 2 agenti/intermediari all'estero. La riduzione degli agenti esterni è dovuta all'internalizzazione delle attività in carico alla responsabile vendite estero.

La durata del rapporto è in media superiore a 11 anni per i colleghi nazionali.

Rappresentano per l'azienda un grande stimolo per continuare ad offrire prodotti di qualità e a rendere il nostro modello di business sempre più innovativo e sostenibile.

8.8 Catena del valore — Clienti

I clienti sono una risorsa chiave che REFLEXX intende soddisfare offrendo loro un prodotto che garantisca la massima protezione prestazione con al contempo estrema attenzione alla sua costanza qualitativa.

4,49 CS Index 2025 (su 5)	99% Referral 2025	189 Rispondenti 2025	10,6% Tasso risposta 2025
-------------------------------------	-----------------------------	--------------------------------	-------------------------------------

Clienti di REFLEXX

Clienti	2023	2024	2025
Clienti coinvolti nella survey	1.908	1.866	1.776
Clienti rispondenti	127	165	189
Tasso di risposta (%)	6,7%	9,0%	10,6% (+18%)
Indice di customer satisfaction (1-5)	4,44	4,38	4,49
Indice di referral (% chi consiglierebbe)	—	98%	99%
Aree di gap (n.)	n.d.	n.d.	4

Perimetro: REFLEXX S.p.A. Fonti: Commerciale e Marketing.

Nella survey 2025 tutti gli indicatori di customer satisfaction sono migliorati: **l'indice cresce a 4,49 (da 4,38), il tasso di risposta sale al 10,6% (+18% vs 2024) e il referral raggiunge il 99%**. Guardando ai singoli attributi dell'offerta, vi sono aree di soddisfazione quali la qualità, il supporto tecnico, il packaging, gli aspetti ESG ma anche aree di miglioramento tra cui le consegne e il rapporto qualità/prezzo.

Clienti di REFLEXX

Customer Satisfaction	Importanza	Soddisfazione
Qualità dei prodotti	4,83	4,60
Rapporto qualità/prezzo	4,77	4,10
Gamma prodotti	4,29	4,40
Gestione ordini	4,60	4,48
Consegne	4,68	4,16
Supporto marketing	4,02	4,09
Packaging	4,11	4,34
Supporto tecnico	4,28	4,38
ESG	4,01	4,18
Valutazione media complessiva	4,40	4,30

Perimetro: REFLEXX S.p.A. Fonti: Commerciale e Marketing.

Dall'analisi di materialità è emerso che i clienti riconoscono a REFLEXX la ricerca di materiali alternativi innovativi sostenibili, prodotti di qualità e rispettosi dell'ambiente, le iniziative a favore delle comunità locali, il codice etico e le attività di stakeholder engagement.

Testimonianze di clienti che collaborano con REFLEXX sul percorso ESG:

“Da qualche anno il gruppo We Italia, in linea con DHYS, pone grande attenzione alla sostenibilità del business, dei prodotti e delle soluzioni proposte al mercato. Infatti tutte le nostre attività sono guidate dal principio dello “sviluppo sostenibile” (We think green), un impegno fondato sui fatti. La scelta dei fornitori che siano in linea con questo principio è fondamentale per crescere su questo percorso. In questo ambito la scelta strategica di REFLEXX, che ha intrapreso con passione un percorso ESG volontario, non fa altro che rafforzare ancora di più la collaborazione e la sintonia con il nostro gruppo.”

Giuseppe Salerno
Presidente
We Italia

“Volevo farvi i complimenti per questo ottimo bilancio di sostenibilità che avete realizzato. Questo vi differenzia da molti altri fornitori del settore, e rafforza ancora di più il nostro rapporto. Bravi!”

Orlando Oliverio
*Product Manager DPI
& Medical Care*
Bruneau Italia

“In un mercato sempre più orientato alla responsabilità ambientale, la sostenibilità è per CCM Packaging un impegno concreto e quotidiano. Operando nel settore degli imballaggi alimentari, sappiamo quanto sia fondamentale fare scelte consapevoli lungo tutta la filiera, e per questo selezioniamo con attenzione partner che condividano i nostri stessi valori. Apprezziamo in particolare l'impegno costante di REFLEXX nel promuovere prodotti che uniscono responsabilità ambientale, qualità e sicurezza. Questa visione comune ci permette di offrire ai nostri clienti soluzioni sempre più evolute, sostenibili e in linea con le richieste di un mercato attento e informato. Per CCM Packaging, REFLEXX rappresenta molto più di un semplice fornitore: è un partner con cui costruire insieme un futuro più sostenibile.”

Davide Faietti
Presidente
C.C.M. Coop. Cartai Modenese S.C.

“Dal 2023 RS Italia ha il piacere di collaborare con REFLEXX, con una crescita trasversale su tutti i nostri clienti. Ci sono relazioni tra aziende che si sviluppano su numeri, risultati, fatturati. E poi ci sono altre relazioni, che vanno oltre questi elementi e che si arricchiscono con valori comuni. Il percorso ESG intrapreso da REFLEXX e RS Italia rappresenta esattamente uno di questi esempi virtuosi, che crescono anno dopo anno e che vedono un arricchimento comune – non solo per le aziende, ma anche per l'ambiente e le comunità in cui viviamo. Confidiamo di continuare su questa strada, acquistando sempre più fiducia tra i nostri interlocutori comuni.”

Massimiliano Rottoli
Amministratore Delegato
RS Italia

8.9 Catena del valore — Fornitori

REFLEXX opera con fornitori di merce (produttori di guanti nel Far East) e di servizi (logistica, magazzino, IT, consulenti).

In coerenza con il proprio Codice Etico e la Politica di Sostenibilità, promuove una catena di fornitura responsabile fondata su principi di integrità, trasparenza, tutela dei diritti umani e rispetto dell'ambiente.

Con ogni fornitore di prodotto è stipulato un **Quality Agreement** che definisce requisiti di approvvigionamento, responsabilità contrattuali e condizioni di rescissione.

Per garantire i requisiti di qualità del processo di approvvigionamento al momento della pianificazione dell'ordine viene richiesta ai fornitori la seguente documentazione:

- certificazioni aziendali ISO 9001 e ISO 13485 (per dispositivi medici);
- certificazioni di conformità al regolamento REACH;
- certificazioni di conformità dei prodotti (PPE e DM);
- documentazione relativa a test di penetrazione virale (ASTM-F-1671) e test biocompatibilità sensibilizzazione cutanea per i DM (ISO 10993-10);
- test di idoneità alimentare per i MOCA;
- dichiarazione di shelf-life dei prodotti e risultati;
- test di invecchiamento.

Dal 2025 a ciascun fornitore viene richiesto di firmare il **Codice di Condotta Fornitori** di REFLEXX come standard minimo di comportamento responsabile e come condizione per l'avvio e la prosecuzione del rapporto di fornitura.

Fornitori di REFLEXX

KPI fornitori	2024	2025
Fornitori merce qualificati (n.)	11	14
Fornitori servizi qualificati (n.)	16	16
Costo acquisti merci e servizi (€)	18.466.076	17.307.193
Fornitori con codice etico (%)	100%	100%
Fornitori con ISO 9001 / ISO 13485 (%)	100%	100%
Fornitori con ISO 14001 (%)	70%	50%
Fornitori con ISO 45001 (%)	70%	50%
Fornitori che hanno ricevuto audit SEDEX/SMETA nel biennio	70%	67%
Fornitori con monitoraggio rischi ESG	100%	100%
Fornitori con programma carbon footprint aziendale (CFO) (%)	90% di cui il 20% con incluso Scope 3	86% di cui il 33% con incluso Scope 3
Fornitori con assurance CFO e target riduzione emissioni (%)	n.d.	14%
Fornitori con responsabile di ESG/sostenibilità (%)	90%	A livello di: Board 86% Manager 79%
Fornitori con bilancio di sostenibilità (%)	70%	71%

Perimetro: REFLEXX S.p.A. Fonti: Fornitori di prodotto e di servizio legati alle operations. Le percentuali sui fornitori si basano sulle risposte al questionario ESG (nov-dic 2023 per la prima volta, aggiornato annualmente). Non costituiscono verifica indipendente. REFLEXX sta valutando l'attivazione di audit diretti per i fornitori a maggior rischio.

Fornitori di prodotto — sintesi ESG Self Assessment 2025

Nel 2025 REFLEXX ha completato il terzo ciclo del questionario ESG somministrato ai fornitori di prodotto, monitorando **14 fornitori qualificati con produzioni in Malesia (5), Cina (4), Vietnam (1), Sri Lanka (1) e Singapore (1), per una forza lavoro aggregata superiore a 60.000 dipendenti**. Di seguito una sintesi dei principali risultati per dimensione ESG.

Dimensione ambientale (E)

Sul fronte dell'**energia e delle emissioni**, 7 fornitori su 14 misurano e rendicontano la propria carbon footprint (Scope 1+2), per un totale stimato di circa 1,28 milioni di tCO₂e; solo 2 fornitori includono lo Scope 3 e uno dispone di una product carbon footprint certificata da ente terzo. Diversi fornitori hanno avviato significativi investimenti in fonti rinnovabili: tra i casi più rilevanti si segnalano installazioni fotovoltaiche, impianti eolici e utilizzo di biomassa come vettore energetico. Cinque fornitori non dispongono ancora di dati energetici disaggregati e sono stati identificati come priorità per i prossimi cicli di monitoraggio. Sul fronte della **gestione idrica**, diversi produttori hanno ridotto la propria intensità idrica rispetto al 2024, con punte di riduzione superiori al 20%, e alcuni hanno implementato sistemi di riciclo delle acque di processo. Per quanto riguarda i **rifiuti**, la maggior parte dei fornitori monitora la quota avviata a recupero/riciclo, con due produttori che dichiarano una quota di rifiuti destinata a discarica pari a zero. Il **packaging** dei fornitori mostra un progressivo orientamento verso materiali certificati FSC, materie prime riciclate e soluzioni biodegradabili o riciclabili.

Dimensione sociale (S)

Tutti e 14 i fornitori dichiarano zero violazioni sostanziate dei diritti umani nel 2025 e zero casi di lavoro minorile o forzato. La presenza di lavoratori migranti è significativa in molti siti produttivi (tra il 45% e il 75% della forza lavoro in alcuni stabilimenti), con diversi fornitori che hanno avviato programmi strutturati per la tutela del benessere di questa categoria: aggiornamento delle strutture abitative, attivazione di canali formali di rappresentanza. Sul fronte della sicurezza e salute, nessuno dei 14 fornitori ha registrato infortuni mortali nel 2025. La **formazione** erogata ai dipendenti ha raggiunto volumi significativi presso diversi produttori.

Dimensione di governance (G)

La **rappresentanza femminile nei consigli di amministrazione** dei fornitori mostra un trend positivo nel triennio 2023–2025, con incrementi rilevanti in più società; 9 fornitori su 14 hanno nominato un **ESG manager o un responsabile della sostenibilità dedicato**.

8 fornitori su 14 pubblicano un **report di sostenibilità annuale**; 4 non hanno ancora avviato la rendicontazione formale e sono stati identificati come priorità per i prossimi cicli. Diversi fornitori hanno ottenuto o mantenuto **rating ESG** da agenzie riconosciute a livello internazionale. 8 fornitori su 14 sono sottoposti ad **audit SEDEX/SMETA** attivi. I **sistemi di gestione certificati** presenti nella filiera comprendono: ISO 9001 (14/14), ISO 13485 (8/14), ISO 14001 (7/14) e ISO 45001 (6/14).

Fornitori di servizi — aggiornamento ESG 2025

Tra i fornitori di servizi si distinguono:

- **fornitori strettamente legati alle operations**, quali logistica in entrata, magazzino e logistica in uscita;
- **fornitori di servizi** quali IT, consulente del lavoro, consulente privacy, RSP, test laboratori, sistemi di gestione.

Questi fornitori sono stati anche loro coinvolti nell'analisi di materialità e verranno progressivamente chiamati, in funzione della loro natura e del loro peso, a contribuire al percorso ESG e di decarbonizzazione nello specifico.

Per quanto riguarda la categoria di fornitori legati alle operations, REFLEXX ha accordi con **agenzie di spedizione qualificate** che organizzano i trasporti delle merci via mare dai porti asiatici ai porti italiani e via terra dai porti italiani sino a magazzino e con un **partner qualificato che gestisce da tempo il magazzino e la logistica in uscita**.

Nel 2024 si è voluto estendere l'attività di monitoraggio anche ai fornitori strategici legati alle operations.

I partner logistici (agenzie di spedizione per i trasporti internazionali e gestore del magazzino e della logistica in uscita di Parma) sono stati inclusi nel monitoraggio ESG a partire dal 2024 e confermati nel 2025. Le agenzie di spedizione operano con certificazioni di sistema di gestione della qualità e, in alcuni casi, ambientale; dichiarano il rispetto dei diritti umani nei propri siti e in quelli coinvolti per REFLEXX e hanno registrato zero infortuni nel biennio 2024–2025.

Il partner che gestisce il magazzino e la logistica in uscita — parte di un grande gruppo internazionale — ha nel 2025 intensificato ulteriormente le proprie azioni ESG: installazione su larga scala di punti di ricarica per veicoli elettrici, riduzione dei consumi elettrici e idrici, avvio del monitoraggio ESG della propria supply chain, 100% di energia elettrica acquistata da fonti rinnovabili, misurazione della carbon footprint Scope 1–2–3 con target Science Based Targets (SBTi).

Il partner per le spedizioni delle campionature aderisce all'UN Global Compact, GRI e SBTi, dispone delle principali certificazioni di sistema di gestione (qualità, ambiente, salute e sicurezza), utilizza una flotta con veicoli elettrici e a biodiesel ed ha 100% di energia rinnovabile acquistata.



8.10 Comunità locali

REFLEXX lavora nell'ottica di uno sviluppo sostenibile attraverso un processo sistematico di stakeholder engagement. REFLEXX si impegna a sostenere iniziative non profit in linea con i propri valori e legati alle comunità locali di appartenenza.

Le donazioni sono selezionate con un approccio bottom-up: ogni membro del team propone le organizzazioni da sostenere, garantendo un legame autentico tra le persone di REFLEXX e le cause supportate.

Investimenti per la comunità locale di REFLEXX

KPI Comunità locali	2023	2024	2025
Erogazioni liberali (€)	28.000	27.000	28.000
Sponsorizzazioni (€)	3.000	—	9.000
Impegno sociale e fragilità (€)	25.000	18.000	18.500
Salute (€)	3.000	9.000	9.500
Sport (€)	—	—	5.500
Ambiente (€)	—	—	3.500
Provincia di Mantova (€)	12.000	9.000	19.000
Provincia di Genova (€)	16.000	15.000	14.500
Provincia di Parma (€)	3.000	3.000	3.500

Perimetro: REFLEXX S.p.A. Fonti: Amministratore Unico

Investimenti per la comunità locale di REFLEXX distribuzione % per causa

Investimenti per la comunità – distribuzione % per causa	2025
Causa Impegno sociale e fragilità	50%
Causa Salute	26%
Causa Sport	15%
Causa Ambiente	9%

Perimetro: REFLEXX S.p.A. Fonti: Amministratore Unico



Investimenti per la comunità locale di REFLEXX distribuzione % per destinazione geografica

Investimenti per la comunità – distribuzione % per destinazione geografica	2025
Destinazione geografica Provincia Mantova	51%
Destinazione geografica Provincia Genova	39%
Destinazione geografica Provincia Parma	10%

Perimetro: REFLEXX S.p.A. Fonti: Amministratore Unico

Nel 2025 REFLEXX ha iniziato a rendicontare le donazioni di prodotto che vengono vissute come collaborazioni con realtà che possono sperimentare il prodotto, fornire feedback e referenziarlo.

Donazioni di prodotto – in kind di REFLEXX

KPI donazioni in kind	n. cartoni 2025	n. guanti 2025
Donazioni di prodotto - in kind	94	75.200

Perimetro: REFLEXX S.p.A. Fonti: Commerciale e Marketing



9.

TEMI MATERIALI: GOVERNANCE, INNOVAZIONE E R&S

9.1 Etica, integrità, lotta alla corruzione e trasparenza

I temi materiali inerenti alla Governance per REFLEXX riguardano la Governance solida, l'Etica, l'integrità, la lotta alla corruzione e la trasparenza aziendale per finire con l'Innovazione e R&S.

I primi temi più inerenti alla governance in senso stretto e alla condotta etica del business sono stati trattati anticipatamente. Qui li riprendiamo brevemente.

Il tema dell'Innovazione e R&S verrà invece trattato qui di seguito.

REFLEXX è all'inizio di un percorso che ha solide basi nella visione e nell'etica dell'imprenditore fondatore ma che deve misurarsi sulle forze e risorse a disposizione.

Le attività di REFLEXX sono svolte nel rispetto dei dieci principi del Global Compact delle Nazioni Unite e del Codice Etico aziendale, disponibile su www.reflexx.com. Nel periodo 2022-2025 non si sono registrati casi di corruzione, violazioni del Codice Etico o controversie legali rilevanti.

Condotta etica del business di REFLEXX

KPI governance	2023	2024	2025
Casi di corruzione accertati	0	0	0
Violazioni del Codice Etico	0	0	0
Sanzioni per violazioni ambientali/sociali	0	0	0
Controversie legali rilevanti	0	0	0
Multe per corruzione (€)	0	0	0
Esclusione da benchmark UE	N/A — società non quotata	N/A — società non quotata	N/A — società non quotata

Perimetro: REFLEXX S.p.A. Fonti: Amministratore Unico

9.2 Innovazione e R&S

Per REFLEXX è essenziale analizzare le tendenze del mercato e fornire continuamente nuove soluzioni, nuovi prodotti o aggiornamenti di prodotti già presenti in portafoglio.

Nel 2025 REFLEXX ha lanciato il REFLEXX N75, guanto in nitrile bianco DPI Cat. III tipo B, DM.

Il 2025 è stato un anno di consolidamento del portafoglio esistente e di investimento nel programma packaging.

Nuovi prodotti lanciati e miglioramenti prestazioni nel triennio (n.)

KPI innovazione	2023	2024	2025
Nuovi prodotti progettati/lanciati	1. REFLEXX N65 Plus, guanto in nitrile polsino lungo DPI cat III, food; 2. REFLEXX N82, guanto in nitrile rosa DPI cat I, DM; 3. REFLEXX L45, guanto in lattice nero DPI cat I, DM; 4. REFLEXX N73, guanto in nitrile DPI cat III, DM, food	1. REFLEXX N100, guanto in nitrile polsino lungo DPI cat III, Tipo A, DM, food	1. REFLEXX N75, guanto in nitrile bianco DPI Cat. III tipo B, DM

Perimetro: REFLEXX S.p.A. Fonti: Qualità

Tutti i test per progettazione di nuovi prodotti, pertanto, includono la valutazione di più fornitori per un prodotto nuovo da inserire (test di permeazione chimica, test di penetrazione virale, test di resistenza meccanica, test di idoneità alimentare) e infine test su prodotti della concorrenza.

Nella fase di Ricerca e Sviluppo, quando si eseguono i test per la progettazione di un prodotto, possono esserci percorsi differenti. I risultati dei test MOCA, se approvati da REFLEXX, vengono riportati sulle confezioni come caratteristiche di prodotto (total food o con limitazioni di utilizzo) in conformità a quanto previsto dalle normative MOCA. In caso di esiti non soddisfacenti, REFLEXX elimina l'idoneità alimentare dal progetto. Nel caso di non conformità riscontrate nei test nel percorso di certificazione per DPI di categoria II o III, queste ultime vengono segnalate direttamente perché non permettono di procedere con le certificazioni.

N. test su nuovi prodotti

KPI qualità	2023	2024	2025
Test da organismi notificati per certificazioni DPI sui nuovi prodotti (n.)	2	1	1
Test da laboratori accreditati MOCA sui nuovi prodotti (n.)	7	7	6

Perimetro: REFLEXX S.p.A. Fonti: Qualità.

I test condotti presso laboratori accreditati MOCA, che hanno dato esiti non conformi, sono passati da 2 a 6 nel 2024. La crescita è conseguente ad ulteriori valutazioni che hanno portato, in qualche caso, a revisioni delle indicazioni d'uso. Nel 2025 i test necessari causa non conformità sono stati solo 3, tutti portati a risoluzione.

N. test con esiti di non conformità

KPI qualità	2023	2024	2025
Test da organismi notificati per certificazioni DPI con non conformità (n.)	0	0	0
Test da laboratori accreditati MOCA con non conformità (n.)	2	6	3

Perimetro: REFLEXX S.p.A. Fonti: Qualità.

Il numero delle confezioni contestate per non conformità è calcolato come rapporto rispetto alle confezioni vendute (0,061% nel 2024 e 0,0101% nel 2025). Le cause della non conformità sono relative principalmente a rotture e difetti maggiori riscontrati con una frequenza che rientra nell'AQL (Acceptable Quality Level) dei prodotti.

Nel 2025 i reclami sul prodotto scendono a 40 (-20% vs 2024), mentre le confezioni contestate calano all'0,0101% di quelle vendute.

N. reclami prodotto e % confezioni contestate

KPI qualità	2023	2024	2025
Reclami prodotto (n.) / reclami totali	42/435	50/578	40/462
Confezioni contestate / confezioni vendute	—	0,061%	0,0101%

Perimetro: REFLEXX S.p.A. Fonti: Qualità.

Le spese e gli investimenti sostenuti da REFLEXX per i test su nuovi prodotti si aggiungono a quelli effettuati sui prodotti in portafoglio per arrivare a raggiungere un valore medio superiore a 100.000 euro l'anno. Nel 2025 le spese complessive per test su nuovi prodotti ammontano a 8.107 euro.

Spese e Investimenti in test su nuovi prodotti

KPI innovazione	2023	2024	2025
Spese e Investimenti in test prodotti da organismi notificati per certificazioni DPI e da laboratori accreditati MOCA (€)	11.349	13.513	8.107

Perimetro: REFLEXX S.p.A. Fonti: Qualità.

10. PROSPETTIVE FUTURE E TARGET

Temi	Tema materiale	Quali obiettivi ci eravamo dati?	Cosa stiamo facendo?	Ruoli coinvolti
PIANETA				
PIANETA	Gestione delle risorse (materiali, energia, logistica)	Misurare annualmente. Valutare materiali più sostenibili. Valutare fornitura energia rinnovabile (GoO). Analizzare utilizzo mezzi aziendali e ottimizzazione flotta. Estendere richieste ai partner logistici.	Misurazione effettuata per il terzo anno consecutivo. Sede Genova 100% rinnovabile con GoO dal 1.1.2025. Flotta: aumento quota benzina, interruzione HVO. Pianificazione prossimi cambi flotta aziendale. Dialogo continuo con partner logistici su energie rinnovabili e riduzione emissioni.	AMMINISTRATORE UNICO (supervisione), ACQUISTI, COORDINAMENTO PROCESSI INTERNI, QUALITÀ
	Gestione dei rifiuti e economia circolare	Valutare progetti di recupero quanti a fine vita. Valutare progetti di recupero con i fabbricanti.	Valutazione in corso: poche alternative praticabili in Italia al momento per il fine vita. Attivazione classificazione haz/ non-haz con FIR a cura del partner logistico prevista per il BdS 2026.	AMMINISTRATORE UNICO (supervisione), ACQUISTI, COMMERCIALE & MARKETING
	Emissioni di gas a effetto serra / climate change	Misurare annualmente la carbon footprint. Avviare un programma di riduzione/transizione con target quantitativi. Valutare compensazione emissioni residuali.	Carbon footprint 2025 misurata: 19.244 tCO ₂ e totali, -11,5% vs 2024 grazie a riduzione acquisti e normalizzazione rotte post-Suez. Programma di riduzione in corso. Compensazione accantonata per dare priorità alle azioni. Azioni di riduzione possibili in caso di misurazione CF di prodotto e azioni da parte dei fabbricanti.	AMMINISTRATORE UNICO (supervisione), ACQUISTI, COORDINAMENTO PROCESSI INTERNI, COMMERCIALE E MARKETING
	Qualità e sicurezza del prodotto	Proseguire con gli investimenti sulla qualità e sicurezza del prodotto. Intensificare il dialogo con i fabbricanti per il miglioramento continuo.	Investimenti proseguiti: €104.766 per mantenimento certificazioni CE/MOCA, €17.916 per qualità. Lanciato REFLEX N75 (nitrile bianco Cat. III tipo B, DM). ISO 9001 e ISO 13485 mantenute ed estese all'aggiornamento.	AMMINISTRATORE UNICO (supervisione), ACQUISTI E QUALITÀ
	Packaging a minore impatto	Raccogliere dati di dettaglio sul packaging attuale e sulle alternative sostenibili. Valutare impatti del cambio packaging.	Avviato progetto nel 2025 (che proseguirà nei prossimi due anni): eliminazione verniciatura su 10 item, cartone avana su 32 item, vernici/inchiostri water-based su 31 item, standardizzazione mono/doppia onda nella seconda metà 2025. Dati impatti CO ₂ e evitata nel BdS da completare negli anni a venire.	AMMINISTRATORE UNICO (supervisione), ACQUISTI, COMMERCIALE E MARKETING

Temi	Tema materiale	Quali obiettivi ci eravamo dati?	Cosa stiamo facendo?	Ruoli coinvolti
PERSONE, VALUE CHAIN E COMUNITÀ				
PERSONE, VALUE CHAIN E COMUNITÀ	Occupazione / Valorizzazione delle diversità e pari opportunità	Formalizzare e aggiornare l'organigramma. Valorizzare le pari opportunità. Intensificare la comunicazione interna.	Organigramma aggiornato. Introdotto processo formalizzato di valutazione periodica performance (100% dipendenti). Tasso promozione 78%. Comunicazione interna intensificata grazie anche agli incontri periodici in presenza di tutta l'organizzazione.	AMMINISTRATORE UNICO (supervisione), COORDINAMENTO PROCESSI INTERNI, COMMERCIALE E MARKETING
	Sicurezza e salute	Formalizzare i processi. Promuovere la cultura della salute delle mani.	Processi maggiormente formalizzati. Zero infortuni gravi e malattie professionali nel 2025. Cultura della salute delle mani promossa come attività quotidiana.	AMMINISTRATORE UNICO (supervisione), COORDINAMENTO PROCESSI INTERNI, QUALITÀ, COMMERCIALE E MARKETING
	Formazione e sviluppo competenze	Formalizzare il processo. Registrare le ore di formazione. Aumentare il numero di ore, includendo contenuti di sostenibilità.	Processo formalizzato e ore registrate. Valori stabili dopo forte crescita rispetto al 2023.	AMMINISTRATORE UNICO (supervisione), COORDINAMENTO PROCESSI INTERNI
	Rispetto dei diritti umani	Aggiornare periodicamente e diffondere il Codice Etico. Effettuare monitoraggio continuo interno e sui fornitori.	Codice Etico disponibile sul sito e nel BdS. Aggiunto Codice di condotta fornitori (dic. 2025). Monitoraggio continuo effettuato. Zero violazioni.	AMMINISTRATORE UNICO (supervisione), COORDINAMENTO PROCESSI INTERNI, ACQUISTI
	Value chain (clienti e catena fornitura)	Assessment periodico catena fornitura sui temi ESG. Integrare le risultanze nel processo di qualifica fornitori. Raccogliere le esigenze dei clienti in termini ESG.	Assessment ESG completato per il terzo anno (14 fornitori di prodotto + partner logistici). Risultanze integrate nella qualifica. CS Index a 4,49/5 (99% referral). Dialogo ESG clienti intensificato.	AMMINISTRATORE UNICO (supervisione), COORDINAMENTO PROCESSI INTERNI, ACQUISTI, COMMERCIALE E MARKETING
	Gestione delle comunità locali	Destinare il 2% dell'utile lordo a favore di iniziative non profit nelle comunità locali. Strutturare processo di selezione condiviso.	Erogazioni liberali €28.000 e sponsorizzazioni €9.000 per un totale di €37.000. Processo bottom-up di selezione condiviso con i dipendenti.	AMMINISTRATORE UNICO (supervisione), COORDINAMENTO PROCESSI INTERNI

Temi	Tema materiale	Quali obiettivi ci eravamo dati?	Cosa stiamo facendo?	Ruoli coinvolti
GOVERNANCE				
GOVERNANCE	Governance solida	Aggiornare periodicamente e diffondere il Codice Etico. Integrare la sostenibilità nelle funzioni e nei processi. Rendicontare le performance ESG.	Codice Etico e Codice di condotta fornitori aggiornati e disponibili sul sito. Sostenibilità in fase di integrazione nelle funzioni. BdS 2025 (terza edizione) con doppio standard GRI + VSME.	AMMINISTRATORE UNICO, COORDINAMENTO PROCESSI INTERNI
	Etica, integrità, lotta alla corruzione e trasparenza aziendale	Aggiornare periodicamente e diffondere il Codice Etico. Integrare il rispetto del codice nel Quality Agreement dei fabbricanti.	Codice Etico e Codice di condotta fornitori diffusi. Il Codice di condotta fornitori è stato mantenuto separato rispetto al Quality & Sustainable Agreement per i fabbricanti per gestirne la complessità ma al contempo conseguire il risultato. Zero casi di corruzione o violazioni.	AMMINISTRATORE UNICO (supervisione), COORDINAMENTO PROCESSI INTERNI, QUALITÀ, COMMERCIALE E MARKETING
	Innovazione e R&S	Raccogliere le esigenze dei clienti in termini ESG. Rafforzare il dialogo con i fabbricanti per co-progettare prodotti innovativi sostenibili. Misurare gli impatti sul mercato delle innovazioni.	Raccolta delle esigenze ESG e innovazione dei clienti sia direttamente sia tramite agenti. Lanciato REFLEXX N75. Anno 2025 di consolidamento portafoglio e investimento nel programma packaging. Avviate prime misurazioni impatti packaging CO ₂ .	AMMINISTRATORE UNICO, ACQUISTI, QUALITÀ, COMMERCIALE E MARKETING

11.

NOTA METODOLOGICA

Il Bilancio di Sostenibilità rappresenta lo strumento volontario attraverso il quale REFLEXX S.p.A. intende comunicare, all'interno e all'esterno dell'azienda, gli effetti derivanti dalle strategie assunte nell'ambito degli impatti ambientali, sociali ed economici.

Attraverso il Bilancio di Sostenibilità, alla sua terza edizione, REFLEXX S.p.A. intende comunicare in modo trasparente ed esaustivo le performance e l'impegno promosso durante l'esercizio 2025 (e ove possibile nel triennio 2023-2025) in tema di sostenibilità. Le tematiche sviluppate nel documento fanno riferimento alla sfera economica, sociale, ambientale e di governance, selezionate attraverso il processo di analisi di materialità. Nel 2023 tale processo ha visto il coinvolgimento di 55 stakeholder interni ed esterni, che hanno contribuito all'individuazione e alla valutazione dei temi materiali di REFLEXX S.p.A. Nel 2024 e 2025 l'attività di stakeholder engagement è proseguita con approfondimenti su agenti, clienti e fornitori.

REFLEXX S.p.A. ha redatto il Bilancio di Sostenibilità in conformità agli Standard GRI 'with reference' per il periodo dal 1 gennaio 2025 al 31 dicembre 2025. Nel 2024 è stato adottato per il primo anno lo standard VSME sviluppato dall'EFRAG per le PMI come sperimentazione poi sviluppato nel 2025. Sono stati presi come riferimento il WEF e i 40 KPI del documento "Il Dialogo di Sostenibilità tra PMI e Banche" sviluppato dal Tavolo per la Finanza Sostenibile per indicatori mancanti.

Al fine di agevolare la lettura del documento e riepilogare la correlazione tra i GRI Standard e i principali temi trattati nel documento, si legga il GRI Content Index e la Tavola di Correlazione con altri standard.

Perimetro e criteri di consolidamento

Il documento contiene dati e informazioni riferiti all'esercizio chiuso al 31 dicembre 2025. Il perimetro di consolidamento coincide con quello del bilancio civilistico di REFLEXX S.p.A.

Processo e modalità di reporting

Il processo di raccolta delle informazioni e dei dati è stato coordinato - con il supporto di una Senior Advisor & Fractional Executive sin dall'inizio - dall'Amministratore Unico di REFLEXX S.p.A., come principale responsabile della veridicità delle informazioni contenute, in collaborazione con tutte le funzioni operative rientranti nel perimetro di riferimento societario.

Si precisa che le informazioni di carattere quantitativo contenute nel Bilancio di Sostenibilità provengono dalle seguenti fonti:

- le grandezze economico/finanziarie e le spese e gli investimenti considerati provengono dalla funzione Amministrazione e dall'Amministratore Unico di REFLEXX S.p.A.;
- i dati relativi alla governance e compliance provengono dall'Amministratore Unico di REFLEXX S.p.A.;

- i dati relativi alla catena di fornitura sono stati forniti dalla funzione Acquisti di REFLEXX S.p.A. e dai fabbricanti;
- i dati relativi ai clienti sono stati forniti dalla funzione Commerciale e Marketing di REFLEXX S.p.A. e dai clienti;
- i dati relativi ai materiali, all'energia provengono dall'Amministratore Unico e dalla funzione Acquisti di REFLEXX S.p.A., ove disponibili;
- le emissioni sono state calcolate utilizzando i riferimenti del GHG Protocol con il supporto tecnico di RETE CLIMA Società Benefit. Lo scope 2 è stato calcolato per il 2025 sia location-based sia market based, disponendo della Garanzia di Origine;
- le informazioni sul progetto di packaging sostenibile provengono dalla funzione Commerciale e Marketing e dall'Amministratore Unico di REFLEXX S.p.A. Su queste ipotesi sono stati stimati i risparmi di peso e le emissioni GHG evitate, ricorrendo al database Ecoinvent con il supporto tecnico di RETE Clima Società Benefit. Tutti i calcoli relativi alle emissioni GHG evitate grazie alle azioni descritte sono stati eseguiti tramite l'ausilio di fattori di emissione standard estratti da database Ecoinvent e riportati di seguito;

Nome processo in Ecoinvent 3.10	kgCO ₂ /kg prodotto
Kraft paper {RER} kraft paper production Cut-off, U	0,661
Carton board box production, with gravure printing {GLO} market for carton board box production, with gravure printing APOS, U	0,756
White lined chipboard carton {RER} white lined chipboard carton production Cut-off, U	1,2
Alkyd paint, white, without solvent, in 60% solution state {RER} alkyd paint production, white, solvent-based, product in 60% solution state Cut-off, U	4,81
Acrylic varnish, with water, in 53% solution state {RER} acrylic varnish production, with water, in 53% solution state Cut-off, U	2,48

- le informazioni sui sistemi di gestione e sulle performance H&S provengono dal RSPP di REFLEXX S.p.A. e dal Coordinamento Processi Interni di REFLEXX S.p.A.;
- i dati riconducibili al personale e alla gestione delle competenze professionali fanno riferimento all'organico societario alla data del 31 dicembre 2025 e provengono dall'Amministratore Unico e dal Coordinamento Processi Interni di REFLEXX S.p.A.

In calce a ciascuna tabella sono riportati il perimetro e le fonti.

Per garantire la comparabilità nel tempo degli indicatori ritenuti più significativi e dare al lettore la possibilità di confrontare le performance ottenute, i valori correnti sono stati posti a confronto, tramite l'utilizzo di grafici e tabelle, con quelli relativi ai due esercizi precedenti.

Inoltre, per garantire l'attendibilità dei dati, è stato limitato il più possibile il ricorso a stime che, se presenti, sono fondate su approssimazioni consolidate nel corso degli anni.

Nel redigere il Bilancio di Sostenibilità si è tenuto conto dei seguenti principi nel ciclo del reporting: coinvolgimento degli stakeholder, sostenibilità, materialità, completezza, accuratezza, equilibrio, trasparenza, comparabilità, affidabilità e tempestività.

Si segnala che non è stata chiesta l'assurance esterna del Bilancio di Sostenibilità 2025.

Elemento	Dettaglio
Periodo di riferimento	01.01.2025 – 31.12.2025 (serie storica 2023-2025)
Frequenza	Annuale — terzo bilancio consecutivo
Perimetro	REFLEXX S.p.A. (Società per azioni a socio unico)
Standard GRI	GRI Standards 'with reference' (GRI 1: Foundation 2021)
Standard VSME	VSME EFRAG, Modulo Base B1-B10 + Modulo Completo C1-C9 (primo anno di adozione completa dopo 2024 di sperimentazione)
Emissioni GHG	GHG Protocol Corporate Standard. Fattori: Ecoinvent 3.10. 10 categorie Scope 3 su 15.
Restatement	Restatement 2023 per imposte (P.A.); dato formazione 2023 aggiornato a 93h (54+39); dato pesi guanti 2024 per miglioramento calcolo con conseguente variazione delle emissioni Scope 3 cat 1 e 12 2024.
Assurance esterna	Non richiesta
Precedente documento	Bilancio di Sostenibilità 2024 (secondo bilancio)
Referente	Gianni Isetti — Amministratore Unico esg@reflexx.com www.reflexx.com/it/sostenibilita/

12.

TAVOLA VSME, GRI CONTENT INDEX E ALTRE TAVOLE DI CORRISPONDENZA

12.1 Tavola di corrispondenza VSME

Temati materiali	VSME	Descrizione	Sezione
-	B1	Basi di preparazione	§2
-	B2	Pratiche e politiche	§6
Gestione delle risorse (materiali, energia, logistica) Gestione dei rifiuti e economia circolare Emissioni di gas a effetto serra / climate change Qualità e sicurezza del prodotto Packaging sostenibile	B3	Energia e GHG	§7.1, §7.6
	B6	Prelievo idrico	§7.1
	B7	Rifiuti	§7.2
Occupazione / Valorizzazione delle diversità e pari opportunità Sicurezza e salute Formazione Rispetto dei diritti umani Value chain (clienti e catena fornitura) Gestione delle comunità locali	B8	Caratteristiche forza lavoro	§8.1, §8.2
	B9	Salute e sicurezza	§8.5
	B10	Retribuzione e formazione	§8.3, §8.4
-	C1	Strategia e business model	§6
-	C2	Pratiche/politiche estese	§6
Gestione delle risorse (materiali, energia, logistica) Gestione dei rifiuti e economia circolare Emissioni di gas a effetto serra / climate change Qualità e sicurezza del prodotto Packaging sostenibile	C3	Piano di transizione	§7.6, §10
Gestione delle risorse (materiali, energia, logistica) Gestione dei rifiuti e economia circolare Emissioni di gas a effetto serra / climate change Qualità e sicurezza del prodotto Packaging sostenibile	C4	Rischi climatici	§5.3, §7
Occupazione / Valorizzazione delle diversità e pari opportunità Sicurezza e salute Formazione Rispetto dei diritti umani Value chain (clienti e catena fornitura) Gestione delle comunità locali	C5	Workforce aggiuntiva	§8.2
	C6	Diritti umani workforce	§8.6
	C7	Incidenti diritti umani	§8.6
Governance solida Etica, integrità, lotta alla corruzione e trasparenza aziendale Innovazione e R&S	C8	Esclusione benchmark UE	§9.1
Governance solida Etica, integrità, lotta alla corruzione e trasparenza aziendale Innovazione e R&S	C9	Gender diversity governance	§3.1

12.2 GRI Content Index

GRI Standard	GRI Disclosure	Descrizione dell'indicatore	Riferimenti	Note e Omissioni
INFORMATIVA GENERALE — REFLEX S.p.A. ha riportato le informazioni per il periodo 01.01.2025 – 31.12.2025 (e ove possibile triennio 2023-2025) con riferimento ai GRI Standards.				
GRI 2 – INFORMATIVA GENERALE 2021	2-1	Dettagli organizzativi	§2.2, §2.3	
	2-2	Entità incluse nel perimetro	§11	
	2-3	Periodo di Reporting, frequenza e punto di contatto	§11	
	2-4	Restatement dell'informazione	§11	
	2-5	Assurance esterna	§11	Assente — terzo bilancio
	2-6	Attività, value chain e altre relazioni di business	§2, §4	
	2-7	Dipendenti e collaboratori	§8.1, §8.2	
	2-8	Collaboratori che non sono dipendenti	§8.2	1 co.co.co studente universitario, agenti e intermediari
	2-9	Struttura e composizione della governance	§3.1	
	2-10	Nomina e selezione del più alto organo di governo	n.a.	
	2-11	Presidente del più alto organo di governo	§3.1	
	2-12	Ruolo del più alto organo di governo nella gestione degli impatti	§3.1	
	2-13	Delega della responsabilità per la gestione degli impatti	§3.1, §3.2	
	2-14	Ruolo del più alto organo di governo nel reporting di sostenibilità	§3.2	
	2-15 a 2-18	Conflitti di interesse; valutazione performance	n.a.	
	2-19 a 2-21	Politiche e processi di remunerazione; compensi	n.a.	
	2-22	Dichiarazione sulla strategia di sviluppo sostenibile	§1	
	2-23	Impegni a livello di politiche	§6	
	2-24	Integrazione delle politiche ESG	§3.2, §6	
	2-25	Processi per rimediare agli impatti negativi	§10	
2-26	Meccanismi per cercare consigli e sollevare questioni	§3.2		
2-27	Compliance con leggi e normative	§7.4		
2-28	Membership	§5.1		
2-29	Approccio allo stakeholder engagement	§5.1		
2-30	Contrattazione collettiva	§8.1		
TEMI MATERIALI				
GRI 3 – TEMI MATERIALI 2021	3-1	Processo per determinare i temi materiali	§5.2	
	3-2	Lista dei temi materiali	§5.2	
	3-3	Gestione dei temi materiali	§5.2	

PIANETA				
GRI 301 MATERIALI 2016	301	Materiali utilizzati	§7.1	
GRI 306 RIFIUTI 2016	305-1; 305-2; 305-5	Gestione rifiuti	§7.2	
GRI 305 EMISSIONI	305-1; 305-2; 305-3; 305-5	Emissioni dirette GHG (Scope 1); Emissioni indirette (Scope 2); Altre emissioni indirette (Scope 3); Riduzione delle emissioni GHG	§7.6	
GRI 417 MARKETING E ETICHETTATURA	417	Packaging sostenibile	§7.5	
PERSONE, VALUE CHAIN E COMUNITÀ				
GRI 401 OCCUPAZIONE 2016	2-7 e 2-8	Informazioni sui dipendenti e gli altri lavoratori	§8.1, §8.2	
	401-1	Nuove assunzioni e turnover	§8.1	
	401-2	Benefit previsti per i dipendenti a tempo pieno	§8.1	
GRI 405 DIVERSITÀ E PARI OPPORTUNITÀ	405-1	Diversità negli organi di governo e tra i dipendenti	§8.2	
GRI 404 FORMAZIONE ED ISTRUZIONE	404-1	Ore medie di formazione annua per dipendente	§8.4	
	404-2	Programmi di aggiornamento delle competenze	§8.4	
	404-3	Percentuale di dipendenti con valutazione periodica	§8.4	
GRI 403 SALUTE E SICUREZZA	403-1	Sistema di gestione della salute e sicurezza	§8.5	
	403-2	Identificazione dei pericoli e valutazione dei rischi	§8.5	
	403-5	Formazione dei lavoratori in materia di salute e sicurezza	§8.5	
	403-9	Infortuni sul lavoro	§8.5	
GRI 407-409 DIRITTI UMANI	407; 408; 409	Rispetto dei diritti umani	§8.6	
GRI 416 SALUTE E SICUREZZA DEI CLIENTI	416-1; 416-2	Qualità e sicurezza prodotto	§7.3	
GRI 416-417	416-1; 416-2	Clienti	§8.7	
GRI 102-9 CATENA DI FORNITURA	2-6	Catena di fornitura	§8.8	
GRI 413 COMUNITÀ LOCALE	413	Comunità locali	§8.9	
GOVERNANCE				
INNOVAZIONE E RICERCA & SVILUPPO	WEF	Investimenti in transizione sostenibile	§9.2	
GRI 2 – INFORMATIVA GENERALE 2021	Da 2-9 a 2-14	Governance solida — rinvio alla parte Governance	§3, §9.1	
	Da 2-9 a 2-14	Integrità, lotta alla corruzione e trasparenza aziendale	§3.4, §9.1	

12.3 Tavola di corrispondenza GRI – VSME

GRI Disclosure	Descrizione	Sezione	VSME
GRI 2-1	Dettagli organizzativi	§2	B1
GRI 2-2	Entità nel perimetro	§11	B1
GRI 2-3	Periodo e frequenza reporting	§11	B1
GRI 2-4	Restatement	§11	B1
GRI 2-5	Assurance esterna — Assente	§11	B1
GRI 2-6	Attività e value chain	§4, §8	C1
GRI 2-7 / 2-8	Dipendenti e collaboratori	§8.1, §8.2	B8, C5
GRI 2-9 a 2-14	Governance	§3	C1, C9
GRI 2-22	Dichiarazione strategia	§1	C1
GRI 2-23 / 2-24	Impegni e politiche	§6	B2, C2, C3, C4
GRI 2-29	Stakeholder engagement	§5	B2
GRI 301	Materiali	§7.1	B7
GRI 302	Energia	§7.1	B3
GRI 305	Emissioni GHG Scope 1, 2, 3	§7.6	B3
GRI 306	Rifiuti	§7.2	B7
GRI 401	Occupazione e turnover	§8.1	B8, C5
GRI 403	Salute e sicurezza	§8.5	B9
GRI 404	Formazione e sviluppo	§8.4	B10
GRI 405-1 / 405-2	Diversità e gender pay gap	§8.2, §8.3	B10, C5, C9
GRI 407-409	Diritti umani	§8.6	C6, C7, C8
GRI 413	Comunità locali	§8.9	C1
GRI 416-417	Qualità prodotto e packaging	§7.3, §7.4	B7

12.4 Altra tavola di corrispondenza

Temi Materiali	Correlazione con WEF
Gestione delle risorse (materiali, energia, logistica) Gestione dei rifiuti e economia circolare Emissioni di gas a effetto serra / climate change Qualità e sicurezza del prodotto Packaging sostenibile	Greenhouse gas (GHG) emissions Greenhouse Gas Emissions & Energy Management Waste & Hazardous Materials Management Product Quality and Safety Material Sourcing & Efficiency
Occupazione / Valorizzazione delle diversità e pari opportunità Sicurezza e salute Formazione Rispetto dei diritti umani Value chain (clienti e catena fornitura) Gestione delle comunità locali	Health and safety (%) Absolute number and rate of employment Diversity and inclusion (%) Training provided (#, \$)
Governance solida Etica, integrità, lotta alla corruzione e trasparenza aziendale Innovazione e R&S	Total R&D expenses (\$) Governance body composition Anti-corruption

Reflexx S.p.A.

Via Passeri, 2 46019 - Viadana (MN) - ITALY
esg@reflexx.com

www.reflexx.com